

Паспорт
муниципального образования
Солигаличский
муниципальный округ
Костромской области

Солигалич 2025

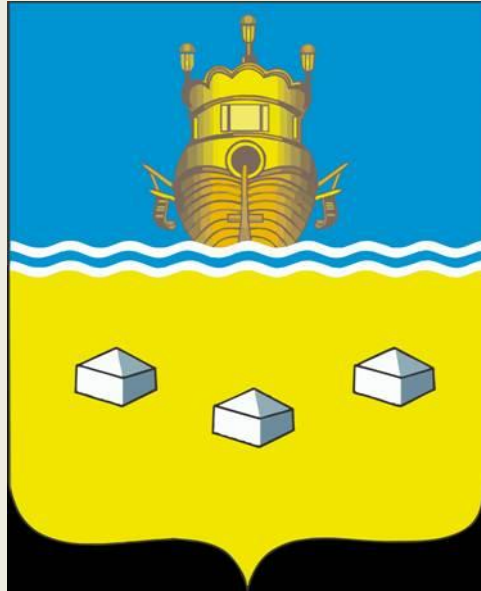
СОДЕРЖАНИЕ	стр.
I. ОБЩАЯ ХАРАКТЕРИСТИКА МУНИЦИПАЛЬНОГО ОКРУГА (ГОРОДСКОГО ОКРУГА)	<u>4</u>
1. Краткая характеристика муниципального округа (городского округа)	<u>4</u>
1.1. Символика округа	<u>4</u>
1.2. Историческая справка	<u>4</u>
1.3. Географическое и природно-климатическое положение	<u>10</u>
1.4. Экологическая обстановка	<u>13</u>
1.5. Потенциал для развития бизнеса	<u>14</u>
1.6. Структура администрации муниципального округа	<u>29</u>
1.7. Представительный орган муниципального округа	<u>29</u>
1.8. Средства массовой информации (газеты, редакции радиовещания и телевидения), учредителем которых является администрация муниципального образования	<u>30</u>
1.9. Муниципальные образования в составе муниципального округа	<u>30</u>
2. Территория и институциональная структура муниципального образования	<u>31</u>
3. Органы местного самоуправления	<u>35</u>
4. Демография и трудовые ресурсы	<u>38</u>
4.1. Демографическая ситуация и миграционные процессы	<u>38</u>
4.2. Трудовые ресурсы, занятость и денежные доходы населения	<u>39</u>
II. РАЗВИТИЕ РЕАЛЬНОГО СЕКТОРА ЭКОНОМИКИ	<u>40</u>
1. Промышленное производство	<u>40</u>
2. Сельское хозяйство	<u>44</u>
2.1. Состояние и использование земель сельскохозяйственного назначения	<u>44</u>
2.2. Сельхозтоваропроизводители округа	<u>45</u>
2.3. Продукция растениеводства, животноводства	<u>45</u>
2.4. Строительство и реконструкция производственных объектов в сельскохозяйственных организациях, фермерских хозяйствах, личных подсобных хозяйствах, пищевой (перерабатывающей) промышленности	<u>47</u>
3. Строительство	<u>47</u>
4. Потребительский рынок	<u>49</u>
5. Малое предпринимательство	<u>50</u>
III. ФИНАНСЫ МУНИЦИПАЛЬНОГО ОКРУГА (ГОРОДСКОГО ОКРУГА)	<u>51</u>
1. Бюджет городского округа (консолидированный бюджет муниципального округа)	<u>51</u>
2. Финансовое состояние организаций	<u>52</u>
3. Муниципальное имущество	<u>53</u>
IV. КАЧЕСТВО ЖИЗНИ НАСЕЛЕНИЯ	<u>54</u>
1. Жилищно-коммунальное хозяйство	<u>54</u>
2. Транспорт и связь	<u>56</u>
3. Охрана окружающей среды и рациональное использование природных ресурсов	<u>58</u>
3.1. Охрана водных ресурсов и атмосферного воздуха	<u>58</u>
3.2. Охрана и рациональное использование лесных ресурсов	<u>58</u>
4. Социальная сфера	<u>59</u>
4.1. Образование	<u>59</u>

4.2. Здравоохранение	<u>61</u>
4.3. Культура и искусство, сохранение объектов культурного наследия	<u>62</u>
4.4. Физкультура и спорт	<u>63</u>
4.5. Организация работы с молодежью	<u>64</u>
5. Туризм	<u>64</u>
У. ИНВЕСТИЦИОННАЯ ДЕЯТЕЛЬНОСТЬ	<u>65</u>
УІ. ПРИЛОЖЕНИЯ К ПАСПОРТУ:	
Приложение № 1 ПЕРЕЧЕНЬ ОРГАНИЗАЦИЙ ПО ВИДАМ ЭКОНОМИЧЕСКОЙ ДЕЯТЕЛЬНОСТИ ПО РАЗДЕЛАМ С, Д, Е	<u>67</u>
Приложение № 2 ПЕРЕЧЕНЬ СЕЛЬСКОХОЗЯЙСТВЕННЫХ ОРГАНИЗАЦИЙ	<u>68</u>
Приложение № 3 ПЕРЕЧЕНЬ ОБЩЕОБРАЗОВАТЕЛЬНЫХ ШКОЛ, ШКОЛ-ИНТЕРНАТОВ, ДЕТСКИХ ВНЕШКОЛЬНЫХ УЧРЕЖДЕНИЙ	<u>69</u>
Приложение № 4 ПЕРЕЧЕНЬ ПРОФЕССИОНАЛЬНО-ТЕХНИЧЕСКИХ И ПРОЧИХ ОБЪЕКТОВ ОБРАЗОВАНИЯ	<u>70</u>
Приложение № 5 ПЕРЕЧЕНЬ ОБЪЕКТОВ ОРГАНИЗАЦИЙ ЗДРАВООХРАНЕНИЯ	<u>71</u>
Приложение № 6 ПЕРЕЧЕНЬ ОБЪЕКТОВ ОРГАНИЗАЦИЙ КУЛЬТУРЫ И ИСКУССТВА	<u>72</u>
Приложение № 7 ПЕРЕЧЕНЬ ОБЪЕКТОВ ОРГАНИЗАЦИЙ СОЦИАЛЬНОГО ОБСЛУЖИВАНИЯ	<u>74</u>
Приложение № 8 ПЕРЕЧЕНЬ ОБЪЕКТОВ ОРГАНИЗАЦИЙ ОТДЫХА И ТУРИЗМА	<u>74</u>
Приложение № 9 ПЕРЕЧЕНЬ СТРАТЕГИЙ, КОНЦЕПЦИЙ, ПРОГРАММ СОЦИАЛЬНО-ЭКОНОМИЧЕСКОГО РАЗВИТИЯ МУНИЦИПАЛЬНОГО РАЙОНА (ГОРОДСКОГО ОКРУГА)	<u>75</u>
Приложение № 10 ПЕРЕЧЕНЬ ОСОБО ОХРАНЯЕМЫХ ПРИРОДНЫХ ТЕРРИТОРИЙ	<u>70</u>
Приложение № 11 ПЕРЕЧЕНЬ МЕСТОРОЖДЕНИЙ ОБЩЕРАСПРОСТРАНЕННЫХ ПОЛЕЗНЫХ ИСКОПАЕМЫХ, ВКЛЮЧЕННЫХ В ТЕРРИТОРИАЛЬНЫЙ БАЛАНС	<u>71</u>

1. ОБЩАЯ ХАРАКТЕРИСТИКА МУНИЦИПАЛЬНОГО ОКРУГА

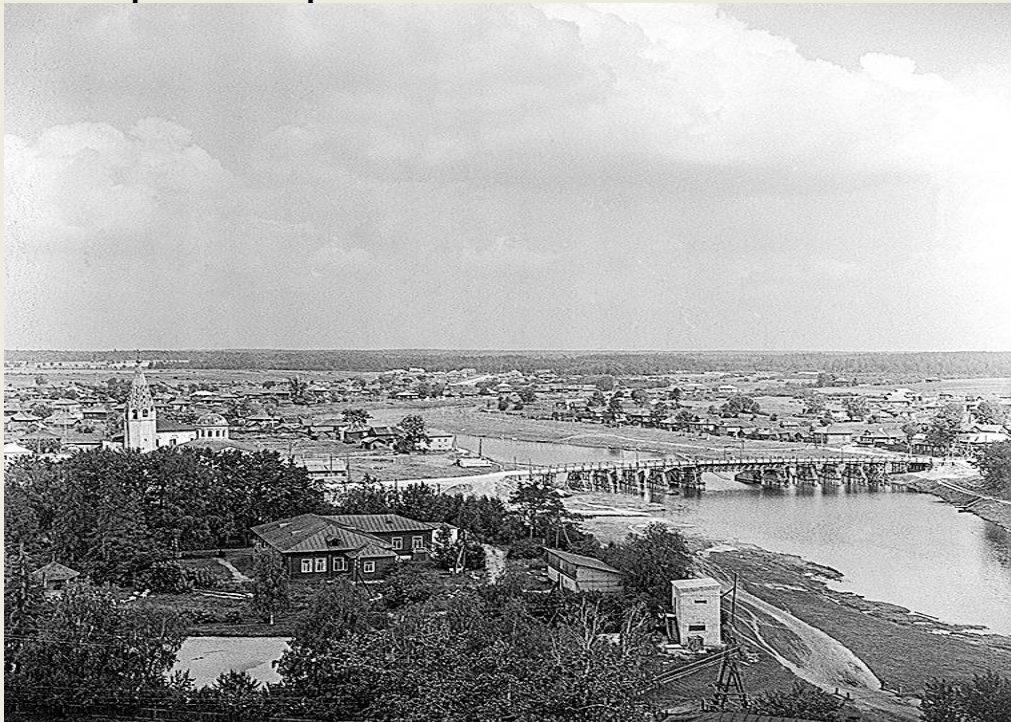
1. КРАТКАЯ ХАРАКТЕРИСТИКА

1.1. Символика округа



Геральдическое описание герба Солигаличского округа гласит: «В верхней половине щита в лазоревом поле золотая галера с кормы, в нижней части щита в золотом поле три стопки соли (две и одна)».

1.2. Историческая справка



Город Солигалич расположен в северо-западной части Костромской области, в верховье реки Костромы - левого притока р. Волги, в 219 км от областного центра. Это один из древнейших и красивейших городов Костромского края, его возникновение связывают с основанием в 1335 г. существующего поныне Воскресенского монастыря, хотя соляной промысел, которому город обязан своим названием, как и само поселение, возникли раньше. На протяжении 14-17 вв. Солигалич оставался крупным центром солеварения.

Солигалич один из древнейших городов Костромского края обязан своим названием и возникновением соляному промыслу, соляным варницам, которые впервые упоминаются в 1332 г. Само поселение возникло ранее. Именно его упоминал в своем духовном завещании Иван Колита.

По преданию, возникновение города было тесно связано с основанием на этом месте Воскресенского монастыря. В 1335 г после Пасхи галичский князь Федор Симеонович увидел с северной стороны свет. Видение вскоре повторилось в виде огненного столба. Князь собрался в путь, дошел до реки Костромы, но заблудился. Случайно встреченный князем монах-отшельник показал ему место знамения, во время поисков которого князь увидел белую лань. Он принял это как знак свыше и на этом месте построил храм, а в 1341 г постригся в монахи в построенной им Воскресенской обители. Соляные варницы и монастырь соединились и дали название возникшему здесь поселению — Соли. Но чтобы отличить их от других мест, где также издавна добывали соль, поселение стали называть Соли Галичские. Герб города, полученный им в 1779 г, изображает три стопки соли на золотом поле.

Солигалич как и соседние Чухлома и стольный Галич, с самого возникновения оборонялся от ветлужских и вятских черемисов, которые считали эти земли своими. В середине 14 в. черемисский князь Никита Байборода неоднократно нападал на Солигалич, грабил и разрушал его, но успеха не добился. В 15 в. в результате войны между Москвой и Галичским княжеством, в которое входил и посад Солигалич, он потерял независимость и вошел в состав Московского царства. Московские великие князья уделяли ему особое внимание, упоминая его в своих завещаниях, — соль на Руси была дорога. Московское царство поддерживал избранный в 1437 г митрополит Московский и Всея Руси Иона, уроженец Солигаличского села Одноушева. Он был монахом Воскресенского монастыря, яростно обличал галичского князя Дмитрия Шемяку и выступал против вятичей.

В это время (по другой версии в начале 16 в.) возводится в Солигаличе, на берегу реки Костромы оборонительная крепость, остатки земляного вала которой можно видеть и сегодня. Она успешно защищала население Солигалича, который не обошли стороной набега казанских татар, от них особенно сильно пострадали город и население в 16 в. Подготовка оказалась не напрасной, поскольку в 1532 г во время великого нашествия казанских татар, крепость подверглась трехдневной осаде, но устояла и татарское войско отступило. Изображение солигаличского кремля неоднократно встречалось на иконах и окладах икон в честь Макария Унженского, легендарного защитника города в 1532 г. В память о тех давних событиях в Солигаличском музее до сих пор хранится большой железный котел, в котором, по преданию, кипятили смолу и обливали с крепостных стен нападавших врагов.

Под защитой крепости креп и развивался городской посад, росло число колодцев и соляных варниц, которые стояли в несколько рядов. Свои варницы и деревни в округе имели Московский Симонов и Троице-Сергиев монастыри, московские князья и предприимчивые люди. Здесь начинают добывать белый камень, и Солигалич становится известен своими каменоломнями. Месторождения известняка находились в непосредственной близости

от города по берегам притоков реки Костромы. Его уже в начале 16 в. научились добывать открытым способом и обжигать на известь, которая пользовалась особым спросом на всем Русском Севере. Караваны с солью и известью отправлялись в Кострому и Нижний Новгород, в Ярославль и Юрьевец. Солигалич оказался на одном из важных торговых путей, соединявших Волгу с Архангельском. Город быстро развивался, обрастал слободами. Даже польско-литовское нашествие и разорение города отрядами пана Лисовского, сжегшего в 1609 г. солигаличскую крепость, не привело город в запустение. В 1614 г. здесь было 10 деревянных церквей, 7 улиц и несколько слобод: слобода Симонова монастыря, Божедомка с кладбищем, Каменщикова, Ямская и Стрелецкая. Быстро отстроились 50 сожженных дворов и лавки, а в 1620 г. построили и новую деревянную крепость. 17 век был веком процветания города, благополучие которого составляли соль и известь. В хорошие годы здесь добывали до 80 тысяч тонн соли.

Известняк постепенно стали использовать и для строительства каменных зданий. В 1607 г. из солигаличского белого камня начали строить Покровский собор Чухломского Авраамиева монастыря, а в 1645 г. использовали для особой каменной резьбы в церкви Воскресения на Дебре в Костроме. В самом Солигаличе в 17 в. было построено несколько удивительных храмов, которые и сегодня украшают город.

С 1708 г. Солигалич считался - пригородом Архангелогородской провинции. В 1778 г. как уездный город он вошел в состав Костромского наместничества, а в 1796 г. — губернии. В 18 в. солеварение в Солигаличе постепенно приходит в упадок, зато увеличивается добыча известняка, которую ведут здесь и сегодня. Развиваются дегтярный и кузнечный промыслы, заготовка леса. Лес здесь был дешев, и Солигалич оставался преимущественно деревянным. Он не раз выгорал и особенно сильно в 1752 г., когда сгорели все жилые дома, соляные заводы со всеми припасами, лавки с товарами и магистрат со всеми делами, обгорели приходские церкви. Город не успел отстроиться, как новый пожар 1808 г уничтожил более 400 домов.

После этого последнего пожара соляные колодцы были засыпаны, а в 1821 г. участок земли, где находились соляные источники, правительство отдало макарьевским купцам Кокоревым для возобновления солеварения. Когда пробурили артезианский колодец, то обнаружили минеральный источник, которым местные жители пользовались для лечения болезней. В 1841 г солигаличский купец В.А. Кокорев открыл здесь водолечебницу. В 1858 г по просьбе В.А. Кокорева сюда прибыл доктор медицинских наук А.П. Бородин, ставший впоследствии знаменитым химиком и еще более знаменитым композитором. А.П. Бородин исследовал источник, установил целебные свойства воды, и по его совету воду и грязелечебницу расширили. В конце 19 в. Кокорев подарил землю с источниками городу, после чего земство выстроило здесь несколько новых зданий. Санаторий им А.П. Бородина существует в городе и сегодня.

Солигалич был окружен кольцом дворянских усадеб, большинство из которых были деревянными. Один из наиболее крупных и интересных усадебных комплексов, сохранившихся до сих пор в Костромской области, — усадьба Нероново Черевиных. Она связана с именами декабриста П.Д. Черевина (1800-1824); генерал-адъютанта, начальника личной охраны Александра III П.А Черевина (1833-1896) и других известных представителей этого старинного дворянского рода, а также талантливого художника-портретиста конца 18 в. Григория Островского, чьи работы под названием "солигаличских находок" получили широкую известность лишь в 1970-х гг. Неподалеку от города находилась и усадьба Дракино,

в которой родился известный русский мореплаватель и исследователь Дальнего Востока Г.И. Невельской, — на месте усадьбы установлен мемориальный знак. Среди имен, которыми особенно гордятся в Солигаличе, следует назвать замечательную русскую певицу П.А. Бартеневу, русского гравера Л.А. Серякова, книгоиздателя И.Д. Сытина, декабристов С.П. и И.П. Шиповых и Н.П. Окулова, писателя П.П. Сухонина (Шадрина), известного русского архитектора И.О. Мичурина, писателя Н.П. Макарова.

Отдаленный от железных дорог, не имевший водных путей сообщения, Солигалич в начале 20 в. был тихим уездным городом, жизнь которого оживала с открытием курортного сезона. В 1919 г. санаторий был закрыт, но уже в 1925 г. открывается вновь, чтобы неуклонно развиваться в последующие годы. В конце 1940-х гг. он был значительно реконструирован, а реконструкция 1970 г. позволила перевести санаторий на круглогодичную работу. Он специализируется на лечении больных с заболеваниями опорно-двигательного аппарата, периферической нервной системы и гинекологическими.

В настоящее время город Солигалич — центр Солигаличского муниципального округа Костромской области с населением 5,3 тысяч человек. В Солигаличе хорошо сохранилась регулярная планировочная структура выдающиеся памятники архитектуры, массовая историческая застройка, что позволяет отнести его к ценнейшим памятникам градостроительного искусства.

Солигаличский округ имеет свою предысторию, уходящую ко времени существования Солигаличского уезда. С начала XVIII века Солигаличский уезд входил в состав Галичской провинции Архангелогородской губернии. 5 сентября 1778 года был образован в составе Костромской провинции Костромского наместничества, а с 1796 года вошел в состав Костромской губернии.

Солигаличский уезд был расположен в крайнем северо-западном углу губернии. На востоке граничил с Чухломским уездом, на юге — с Буйским и Галичским уездами. Северную и западную границу составляли Тотемский и Грязовецкий уезды Вологодской губернии.

Площадь уезда составляла 4 101 кв. версту. По данным переписи 1897 года в уезде было 56 674 человек наличного населения (из них 24 305 мужчин и 32 674 женщин). В начале XX века проживало 79 тыс., плотность населения — 20 человек на кв. версту. Населенные пункты: 1 город, 1 слобода, 35 сел, 646 деревень, 112 селец, 10 отдельно стоящих усадеб. В 1907 году насчитывалось 469 мелких промышленных предприятий. Наибольшее расстояние от волостного до уездного центра — 99 верст.

Солигаличский уезд не имел достаточно развитой промышленности, почти половина дохода от которой приходилось на лесопильные заводы. При этом заводская обработка леса практически отсутствовала. Кожевенное дело было представлено кожевенным заводом Собенниковых.

Солигалич являлся центром сосредоточения кузнечного ремесла. Местными кузницами вырабатывались кузнечно-слесарные изделия, особой известностью среди которых пользовались солигаличские топоры.

Отхожие промыслы в уезде истари получили широкое распространение. Отходом на заработки было охвачено около 85% взрослого мужского населения. При этом все полевые работы выполнялись женщинами. В Москву и С.Петербург уходили плотники, маляры, стекольщики, паркетчики, штукатуры.

Местные кустарные промыслы были развиты слабо, изготавливали деревянную посуду: кадушки, корыта, кадки, ушата, которые сбывались на ближайших рынках.

К 1918 году уезд состоял из 13 волостей: Великовской, Верховской, Вершковской, Георгиевской, Гнездниковской, Зашугомской, Корцовской, Костромской, Нероновской, Нольско-Березовской, Плещеевской, Тормановской, Чудцовской.

В 1923 году число волостей в уезде сократилось до 6: Чудцовской (из Чудцовской); Костромской (из Костромской, Плещеевской), Александровской (Буйского уезда); Корцовской (из Корцовской, Нероновской, Нольско-Березовской), Плещеевской; Георгиевской (из Георгиевской, Тормановской, Верховской); Тормановской (из Тормановской, Верховской, Зашугомской); Вершковской (из Вершковской, Верховской, Великовской, Зашугомской).

Большая часть селений Плещеевской и Чудцовской волостей перешло в Буйский уезд, Нольско-Березовского в Галичский уезд. В состав Костромской волости были включены селения б. Александровской волости Буйского уезда.

В 1926 году Трубинский и Елагинский сельсоветы Костромской волости Солигаличского уезда были переданы в состав Ликургской волости Буйского уезда.

В это время состав сельсоветов в волостях Солигаличского уезда был следующим: Вершковская волость: Борисовский, Бракотинский, Васильевский, Кожуховский, Лихотинский, Медвежьеветский, Одноушевский, Солигаличский, Ягодинский сельсоветы; Георгиевская волость: Гавриловский, Дорофейцевский, Ильинский, Крючковский, Нагорский, Цилимовский сельсоветы; Корцовская волость: Вонышевский, Дворяниновский, Дорковский, Жарковский, Ильинский, Кареповский, Карцовский, Лосевский, Мартьяновский, Плещеевский сельсоветы; Костромская волость: Дятловский, Лысцевский, Оглоблинский, Петриковский, Яковлевский сельсоветы; Тормановская волость: Бородовищанский, Высоковский, Говоровский, Матвеевский, Сокольниковский, Харитоновский сельсовет; Чудцовская волость: Дьяконовский, Печенгский, Тыковский, Шумовский сельсоветы.

8 октября 1928 года ВЦИК принял постановление «О районировании Костромской губернии». В числе прочих был образован Солигаличский район из волостей Вершковской, Костромской, Тормановской и Гавриловского и Ильинского сельсоветов Георгиевской волости; Вонышевского, Дворяниновского, Ильинского, Лосевского, Кареповского, Корцовского и Плещеевского сельсоветов Корцовской волости; Тыковского сельсовета Чудцовской волости Солигаличского уезда.

Дьяконовский, Печенгский и Шумовский сельсоветы Чудцовской волости вошли в состав Буйского уезда; Дорковский сельсовет Корцовской волости - в состав Галичского района; Крючковский сельсовет без селения Юдино и Цилимовский сельсовет Георгиевской волости, Жарский и Мартьяновский сельсоветы Корцовской волости - в состав Чухломского района; Дорофейцевский и Нагорский сельсоветы и деревня Юдино Крючковского сельсовета Георгиевской волости - в состав Судайского района.

В 1929 году Солигаличский район вошел в состав Костромского округа Ивановской промышленной области. Состав сельсоветов района: Борисовский, Бородавищинский, Бракотинский, Васильевский, Вонышевский, Гавриловский, Высоковский, Говоровский, Дворяниновский, Дятловский, Ильинский, Ильинский, Кареповский, Кожуховский, Корцовский, Лосевский, Лихотинский, Лысцевский, Медвежьеветский, Оглоблинский, Одноушевский, Петриковский, Сокольниковский, Солигаличский, Тыковский, Харитоновский, Ягодинский, Яковлевский.

В 1935 году Харитоновский сельсовет вошел в состав вновь образованного Судайского района. В 1930-х гг. было сокращено количество сельсоветов Солигаличского района: были ликвидированы Борисовский, Бракотинский, Высоковский, Лысцевский и Сокольниковский сельсоветы и образован Трофимовский сельсовет.

В 1936 году Солигаличский район вошел в состав Ярославской области, в 1944 году - Костромской области.

Состав сельсоветов Солигаличского района: Бородавицинский, Васильевский, Вочский, Вонышевский, Говоровский, Дворяниновский, Дятловский, Ильинский, Кареповский, Кожуховский, Корцовский, Лосевский, Медвежевский, Оглоблинский, Одноушевский, Петриковский, Солигаличский, Трофимовский, Тыковский, Ягодинский, Яковлевский.

В 1954 году было проведено сокращение сельсоветов: Медвежевский, Трофимовский и Бородавицинский сельсоветы были объединены в Куземинский; Вочский и Кожуховский - в Бурдуковский; Лосевский и Кареповский - в Лосевский; Корцовский, Дворяниновский и Вонышевский - в Корцовский; Ильинский, Яковлевский и Дятловский - в Жилинский; Петриковский и Оглоблинский - в Верхне-Березовецкий; Солигаличский и Одноушевский - в Солигаличский; кроме того в состав района входили Бурдуковский, Васильевский, Высоковский, Тыковский и Ягодинский сельсоветы.

Решением Костромского облисполкома № 542 от 7 июля 1959 года был упразднен Ягодинский сельсовет, населенные пункты переданы в Солигаличский сельсовет.

На 1 июня 1960 года состав сельсоветов района был следующий: Бурдуковский, Васильевский, Верхнеберезовецкий, Высоковский, Жилинский, Корцовский, Куземинский, Лосевский, Солигаличский, Тыковский.

Указом Президиума Верховного Совета РСФСР № 5 (227) от 1 февраля 1963 года вместо существующего был образован Солигаличский сельский район. В его состав вошли все сельские советы Солигаличского района, Гавриловский и Ножкинский сельские советы Чухломского района. В 1965 году Солигаличский район был восстановлен в прежнем составе.

Решением Костромского облисполкома № 244 от 13 июня 1969 года был образован Первомайский сельсовет, в его состав вошла часть населенных пунктов Верхне-Березовецкого, Жилинского, Корцовского и Солигаличского сельсоветов.

На 1 января 1973 г. в 11 сельских советах насчитывалось 345 населенных пунктов, в них проживало 11089 человек.

На 1 июня 1981 года в Солигаличском районе существовали сельсоветы: Бурдуковский (деревня Бурдуково), Васильевский (деревня Прокошево), Высоковский (деревня Горбачево), Верхне-Березовецкий (деревня Калинино), Жилинский (село Жилино), Корцовский (село Корцово), Куземинский (деревня Куземино), Лосевский (село Лосево), Первомайский (деревня Оглоблино), Солигаличский (город Солигалич).

В соответствии с Законом области «Об установлении границ муниципальных образований Костромской области и наделении их статусом» от 30 декабря 2004г. № 237 район получил статус муниципального района.

В 2010 г. произошло преобразование сельских поселений путем присоединения: Высоковского к Бурдуковскому (д. Бурдуково), Жилинского к Корцовскому (с. Корцово), Верхне-Березовецкого к Первомайскому (д. Оглоблино) (Закон Костромской области от 2 сентября 2010 года N 654-4-ЗКО «О внесении изменения в Закон Костромской области "Об административно-территориальном устройстве Костромской области").

В 2018 г. Васильевское и Куземинское сельские поселения были присоединены к Солигаличскому сельскому поселению (Закон Костромской области от 27 ноября 2018 года N 480-6-ЗКО «О внесении изменений в Закон Костромской области "Об административно-территориальном устройстве Костромской области").

В 2023 г. Солигаличский муниципальный район Костромской области преобразован в Солигаличский муниципальный округ Костромской области, реорганизованы администрации Бурдуковского сельского поселения, Корцовского сельского поселения, Лосевского сельского поселения, Первомайского сельского поселения, Солигаличского сельского поселения в форме присоединения к администрации Солигаличского муниципального района Костромской области (Закон Костромской области от 20 марта 2023 года № 346-7-ЗКО «О преобразовании муниципальных образований, входящих в состав Солигаличского муниципального района Костромской области, и внесении изменений в отдельные законодательные акты Костромской области»).

На территории округа имеются 95 памятников истории и культуры, в том числе 19 памятников архитектуры федерального значения: 12 памятников находятся в г. Солигаличе (собор Рождества Богородицы - единый объект (год постройки 1668,1792-1794); санаторий им. А.П.Бородина (водогрязелечебница)- ансамбль (конец XIX- начало XX в.); дом жилой Верховского (реальное училище)- единый объект (1 треть XIX в.);церковь входа в Иерусалим (Пятницкая)- единый объект (1804 г.); дом жилой Мичуриных – единый объект

(Сер. XIX-нач.XXв.);церковь Петра и Павла- ансамбль (XIXв.);торговые ряды (кор. А, Б, В,) ансамбль (1831-1853 гг.); церковь Крестовоздвиженская (Бориса и Глеба)- единый объект (1809-1816 гг.); монастырь Воскресенский- ансамбль (3 здания), (XVII-XIX)в.; храмовый комплекс церковей Николая Чудотворца и Преображения – ансамбль (3 здания); гостиница купца Касаткина- ансамбль (2 здания),(сер.XIX-нач.XXв.); дом жилой Завьялова (Дворянское собрание) - единый объект (сер. XIXв.) и 7 в сельской местности (ансамбль Николаевской церкви XVIII - XIX вв. в селе Верховье, храмовый комплекс XVIII - XIX вв. в селе Высоково, ансамбль Троицкой церкви XIX века в селе Зашугомье, храмовый комплекс XVIII - XIX вв. в селе Корцово, храмовый комплекс XVIII - XIX вв. в селе Лосеве, Трехсвятская церковь 1775 года (уроч. Одноушево), ансамбль Воскресенской церкви XVIII - XIX вв. в селе Якшино).

1.3. Географическое и природно-климатическое положение

Административный центр - город Солигалич. Образован в 1928 году.

Почтовый индекс 157170.

Расстояние от города Солигалича до Костромы по автодороге - 219 км.

Территория округа - 3,1 тыс. кв. км.

Численность постоянного населения на 01.01.2025 года составляет 7358 человек, в том числе городское – 5297 человек, сельское – 2061 человек.

Число административно-территориальных и территориальных единиц, находящихся на территории округа:

населенных пунктов, всего - 183, из них:

городов районного значения - 1,

сельских населенных пунктов — 182.

Округ расположен на северо-западе Костромской области, граничит с севера и запада с прилегающей территорией Вологодской области, на востоке с Чухломским, на юге - с Буйским районом.

Округ находится в умеренно-континентальной зоне, которая характеризуется холодной многоснежной зимой и теплым, сравнительно коротким летом, значительным количеством осадков и средней влажностью, продолжительность вегетационного периода 165 дней.

Характеристика земельного фонда округа

Общая площадь земельных участков в границах Солигаличского муниципального округа 305,5 тыс. га.

Всего земель сельскохозяйственного назначения в округе 110,307 тыс. га., в том числе сельхозугодия занимают площадь 35,490 тыс.га., пашня - 26,238 тыс. га, сенокосы и пастбища – 8,749 тыс.га, кроме этого имеются земли фонда перераспределения 46,837 тыс. га и земли запаса 0,933 тыс. га.

Основными землепользователями являются сельхозтоваропроизводители, за которыми закреплено 55,450 тыс. га земель сельскохозяйственного назначения, в том числе сельхозугодий 20,347 тыс.га, пашни 17,520 тыс.га, сенокосов и пастбищ 2,743 тыс.га. Небольшая часть земель сельскохозяйственного назначения находится у личных подсобных хозяйств – 0,957 тыс. га.

	Всего тыс.га	По землепользователям (тыс.га)			
		Сельскохозяйственные организации	Крестьянские хозяйства	Личные подсобные хозяйства	Коллективные сады и огороды
Земли сельскохозяйственного назначения, В том числе:	40,673	19,881	0,068	0,958	-
Сельхозугодия	35,486	19,874	0,062	0,828	-
Пашня	26,221	17,047	0,033	0,797	-
Сенокосы и пастбища	8,749	2,743	0,029	0,031	-
Земли фонда перераспределения, В т.ч.	12,666	-	-	-	-
Сельхозугодия	8,298	-	-	-	-
Земли запаса, В том числе:	0,087	-	-	-	-
сельхозугодия	-	-	-	-	-

Минеральные ресурсы

На территории округа есть разведанные месторождения суглинков и глин, песков, известняков, мергелей и минеральной воды.

Биологические ресурсы (растительный и животный мир)

По лесорастительному районированию территория Солигаличского округа относится к таежной зоне Восточной провинции Русской равнины. Солигаличский округ удален от

зоны широколиственных лесов на 150-200 км, имеет значительные площади пойменных лесов. Основными лесообразующими породами являются: ель, сосна, береза, осина, ольха черная и серая. Наиболее обильная среди древесного яруса ель европейская и береза пушистая; в подлеске рябина обыкновенная, черемуха обыкновенная; среди кустарников - жимолость лесная и малина обыкновенная; среди трав-кислица обыкновенная, сныть обыкновенная, вейник лесной, копытень европейский; среди мхов - плевроцикм Шредера, ритидиладельфус трехгранный; среди лишайников-гипогимния вздутая, алектория перепуганная, паргелия бороздчатая. Насаждения характеризуются высокой возобновительной способностью древесных растений, относительно устойчивы и развиваются нормально. На это указывает также и малая встречаемость больных деревьев, пораженных трутовыми грибами. Согласно материалов лесоустройства, несмотря на довольно значительную эксплуатацию, леса находятся в удовлетворительном состоянии. Источников и факторов вредного воздействия на лесные массивы в крупных масштабах не выявлено. Потенциально опасный в экологическом отношении известковый комбинат, существенного вреда не наносит. Химические методы борьбы с вредителями и ухода за лесом, представляющие экологическую опасность не проводятся. Проект организации и ведения лесного хозяйства лесхозами соответствует современным экологическим требованиям и имеет положительное заключение государственной экологической экспертизы.

Пользователями ресурсов охотничьих животных является Облохоотобщество, закрепленная за ним площадь угодий 150 тыс. га, государственный резервный фонд 131 тыс. га. Охотничьих заказников на территории района нет, охота носит любительский характер. За последние годы существенных изменений численности охотничьих зверей не наблюдается.

На территории округа обитают и виды, внесенные в российскую Красную книгу и взятые под охрану постановлением главы администрации Костромской области. Среди них: выхухоль русская, аист черный, беркут, гусь пискулька, змеяяд, кречет на перелете, орлан - белохвост, скопа, сокол – сапсан, обыкновенный подкаменщик.

Флора редких и охраняемых видов растений округа насчитывает 107 видов, в т.ч. растения, охраняемые в зеленой зоне г. Солигалич –18, внесенные в Красную книгу области – 54, внесенные в Красную Книгу России-7, редкие растения Солигаличского округа – 28 видов. Растения, охраняемые или редкие для Солигаличского округа, не служат объектами промышленной заготовки, к ним относятся: аир болотный, водяной орех, кровохлебка лекарственная, ромашка аптечная.

Присутствие на территории округа памятников природы, ресурсных заказников создают прекрасные условия для отдыха и экологического туризма. Природно-заповедный фонд округа составляет 5,2 тыс. га.

Породы	Площадь (га) на 01.01.2025 г.
Сосна	27774
Ель	33980
Лиственница	-
Береза	137660
Осина	30924
Ольха серая	7923
Ольха черная	43
Липа	2
Тополь	6

Ива	85
Всего	238397

Лесные ресурсы

Расчетная лесосека по округу в 2024 году составляла 969,2 тыс. м3, в т.ч. по хвойному хозяйству 180,8 тыс. м3.

Водные ресурсы

Площадь земель водного фонда, (га):	606
в том числе реки	606
озера	-
Суммарный среднегодовой объем свежей воды из природных водных источников (тыс.м. куб.)	400
В том числе из поверхностных источников	-
из подземных источников	400

1.4. Экологическая обстановка

Солигаличский округ характеризуется как экологически чистый регион. Этому способствует на 81 % покрытая лесом площадь территории, малая плотность населения, невысокий уровень антропогенной нагрузки на природные экосистемы.

Округ расположен на водоразделе рек Северная Двина и Волга. Основной водной артерией территории является р. Кострома. Качество поверхностных вод округа удовлетворительное. Естественное превышение содержания железа, натрия, кальция, магния и ряда других элементов связано с особенностью водного питания рек. Питающие воды часто имеют болотное происхождение, либо контактируют с известняками и доломитами. Водоснабжение населения и предприятий осуществляется в основном за счет подземных артезианских скважин.

Особенности геологического строения округа способствовали распространению на территории полезных ископаемых, минеральных подземных вод, пригодных для бальнеолечения.

По лесорастительному районированию территория Солигаличского округа относится к таежной зоне Восточной провинции Русской равнины. Источников и факторов вредного воздействия на лесные массивы в крупных масштабах не выявлено. Потенциально опасный в экологическом отношении известковый комбинат, существенного вреда не наносит. Химические методы борьбы с вредителями и ухода за лесом, представляющие экологическую опасность не проводятся. Проект организации и ведения лесного хозяйства лесхозами соответствует современным экологическим требованиям и имеет положительное заключение государственной экологической экспертизы.

1.5. Потенциал для развития бизнеса

Потенциал и перспективы развития территории Солигаличского округа находятся в зависимости от внешних и внутренних факторов.

К внешним факторам можно отнести географическое положение, климат, макроэкономическую ситуацию в стране, к внутренним – состояние ресурсов, включая население, квалификацию, оборудование и технологии, недвижимостью, условия хозяйственной деятельности, состояние городской среды, инфраструктуры.

Округ расположен на северо-западе Костромской области, граничит с севера и запада с прилегающей территорией Вологодской области, на востоке с Чухломским, на юге - с Буйским районом.

Округ находится в умеренно-континентальной зоне, которая характеризуется холодной многоснежной зимой и теплым, сравнительно коротким летом, значительным количеством осадков и средней влажностью, продолжительность вегетационного периода 165 дней.

Расстояние от города Солигалича до Костромы по автодороге - 219 км.

Основное богатство округа – это лесные и природные ресурсы. 78 % площади округа занято лесом, поэтому лесные ресурсы являются основным долговременным фактором, определяющим масштабы и структуру лесопромышленного комплекса, его специализацию.

Кроме леса основным природным богатством района являются запасы торфа, извести, глины. Запасы торфа оцениваются в 600 млн. м³.

Округ располагает самым крупным в центральной России месторождением известняков – основного сырья для производства цемента и обжига извести.

Наиболее перспективными в отношении поисков полезных ископаемых являются отложения казанского яруса, содержащие известняки, и отложения четвертичной системы в отношении строительных материалов (гравий, пески, глина).

Известняки казанского яруса, пригодные для производства строительной извести, известковой муки и портландцемента развиты в центральной, западной- северо- западной частях округа. Известняки пригодны для производства: строительной извести; портландцемента марки «600» при условии добавки к ним глин, песков и колчанных огарков; известняковой муки для известкования почв. На территории округа выявлено 5 месторождений известняков: «Бединское»(30), «Туровское»(31), «Заяцкое»(32), «Лепихинское»(33), «Яйцовское»(34).

Первые геологоразведочные работы по изучению Солигаличской группы месторождений цементного сырья относятся к лету 1929 года и выполнены под руководством геолога Зографа Ю.К.

В задачу этих работ входило исследование известняков, мергелей, песчаников и четвертичных отложений на предмет пригодности их для производства портландцемента.

Разведкой, проходкой скважин ручного бурения по четвертичным отложениям до известняков, были охвачены Бединский и Заяцкий участки с выходами известняков соответственно, по рекам Светица и Сельме. При проведении работ в обнажениях был изучен химический состав известняков, вскрышных пород. В отчете произведен также подсчет запасов по категории «С₂». Запасы известняков соответственно составили Бединский участок – 53900 тыс. м³., Заяцкий – 42200 тыс. м³.

Выполненные работы показали перспективность Солигаличской группы месторождений известняков, по их использованию, на обжиг для строительной воздушной извести, а также в качестве основного сырья на портландцемент.

В 1938 году в Солигаличском районе геологом Ярмач А.И., от Московского геологического управления, была выполнена поисковая разведка на известняки и глины, как сырья для производства портландцемента. Известняки разведывались на Бединском участке, глины – на Копосовском и Костениковском болотах. В качестве глинистого составляющего исследовались также и вскрышные моренные суглинки.

Выполненные работы подтвердили пригодность известняков Бединского участка, по химическому составу, на портландцемент.

По химическому составу дается положительная оценка вскрышным суглинкам и глинам в качестве составляющего компонента на портландцемент. Однако, по гранулометрическому составу глины и суглинки значительно засорены песчано-гравийными примесями и без применения процесса отмучивания непригодны как составляющий компонент.

Отчет о проведенных работах был рассмотрен в РКЗ при Московском геологическом управлении (протокол №25 от 10.11.1939 г.). Запасы утверждены по категории «С₁» на площади 71,13 га в объемах на Бединском участке 17970 тыс. тонн или 8168 тыс. м³ (при объемном весе 2,2) и суглинков 4500 тыс. тонн в размере ¼ части запасов известняков.

В 1947-1948 годах геологами Шевелицким С.В. и Ленской А.Н. по заданию Министерства промстройматериалов РСФСР были выполнены геологоразведочные работы в Солигаличском районе по разведке известняков и глин, как сырья для производства портландцемента и строительной извести.

Химический состав известняков Бединского и Заяцкого месторождений.

Наименование компонентов	Содержание в процентах							
	Наименование месторождений							
	Бединское				Заяцкое			
	от	до	Средневзвешенное		от	до	Средневзвешенное	
по месторождению			по полузаводской пробе	по месторождению			по полузаводской пробе	
CaO	26,04	54,74	52,07	53,66	38,74	55,64	52,60	54,05
MgO	0,20	2,60	0,69	1,02	0,10	2,12	0,73	0,89
SiO ₂	0,62	49,08	4,09	2,53	0,70	23,56	2,68	2,31
Fe ₂ O ₃	0,08	1,60	0,26	0,24	0,03	0,64	0,18	0,26
Al ₂ O ₃	н/обн.	4,20	0,55	0,65	0,03	2,53	0,58	0,44
R ₂ O ₃	0,20	3,90	0,81	0,89	н/обн.	5,80	0,76	0,70
SO ₃	н/обн.	0,43	0,13	0,22	следы	2,29	0,20	0,20
n.n.n.	22,60	43,60	41,98	42,04	32,66	44,44	42,60	42,33
CaCO ₃	46,47	97,69	92,02	95,77	75,46	99,30	93,62	96,46
MgCO ₃	0,42	5,44	1,36	2,13	0,42	4,43	1,53	1,86

Известняки Бединского и Заяцкого месторождений, согласно лабораторных исследований, в целом вполне удовлетворяют требованиям, предъявляемые к цементному сырью и карбонатным породам для производства строительной воздушной извести и известковой муки 1-го и 2-го сорта на известкование почв.

Химический анализ глин Боровинского месторождения

Наименование компонентов	Содержание в %		
	от	до	средневзвешенное
SiO ₂	45,01	58,40	48,36
Fe ₂ O ₃	4,26	7,50	6,82
Al ₂ O ₃	10,39	16,67	14,17
CaO	5,30	10,35	7,96
MgO	1,25	5,86	5,18
SO ₃	следы	0,62	0,18
Ti	0,20	1,03	-

По гранулометрическому составу глины Боровинского месторождения, отвечают техническим требованиям, сырьем для производства портландцемента.

Химический состав глин близок к глинам, применяемым для производства портландцемента, но характеризуется пониженным содержанием SiO₂ + Al₂O₃, благодаря чему силикатный модуль также низок. Для повышения его требуется кремнеземная добавка, в качестве которой может быть использован песок Корбинского месторождения.

По химическому составу песок Корбинского месторождения характеризуется следующими данными:

Наименование компонентов	Содержание в %			Примечание
	от	до	по полузавод- ской пробе	
SiO ₂	84,0	89,32	88,02	Химический анализ определен по 29 пробам
Al ₂ O ₃	5,33	8,28	5,94	
Fe ₂ O ₃	0,82	1,87	0,81	
CaO	0,75	1,90	1,04	
MgO	0,25	0,78	0,61	
SO ₃	следы	0,14	следы	
n.n.n.	0,50	1,47	0,66	

Гранулометрический состав песков характеризуется следующими показателями:

Размеры отверстий в мм	Полные остатки на ситах в %		Примечание
	от	до	

5	0,0	0,0	Ситовой анализ про- веден по 30 пробам
2,5	0,0	1,18	
1,2	0,0	2,42	
0,6	0,30	8,50	
0,3	1,73	57,29	
0,15	4,84	84,90	
0,085	63,30	98,54	
	преобладают		
	72,0	96,0	

Содержание глины, ила и пылевидных частиц колеблется от 1,8 до 21,3%. Содержание гравия в песках колеблется от 0,0 до 1,65%, с преобладанием от 0,0 до 0,40%.

Отчет по работам 1957-1958 гг. рассмотрен и утвержден на заседании ГКЗ при Совете Министров СССР от 17 октября 1959 года протокол № 2838.

Запасы известняков, глин и песков утверждены в следующих объемах:

Наименование полезного ископаемого и месторождений	Запасы в тыс. м ³ тыс. тонн			
	по категории			Всего
	«А ₂ »	«В»	«С ₁ »	
1. Известняки				
Бединское	<u>769</u>	<u>2070</u>	<u>5860</u>	<u>8699</u>
	1692	4554	12892	19138
Заяцкое	<u>1046</u>	<u>3421</u>	<u>6105</u>	<u>10572</u>
	2301	7526	13431	23258
Всего известняков	<u>1814</u>	<u>5491</u>	<u>11965</u>	<u>19271</u>
	3993	12080	26323	42396
2. Глины				
Боровинское	<u>524</u>	<u>1184</u>	<u>3612</u>	<u>5320</u>
	996	2249	6863	10108
3. Пески				
Корбинское	<u>51</u>	<u>126</u>	<u>135</u>	<u>312</u>
	87	214	229	530

В период 1963-1964 гг. поисково-разведочной партией Ивановской геологоразведочной экспедиции были проведены работы по выявлению новых перспективных площадей с залежами известняков, глин и песков с наиболее благоприятными горнотехническими условиями залегания.

В результате поисков выявлено три участка известняков с наиболее благоприятными горнотехническими условиями.

1. Участок №1 расположен северо-восточнее месторождения Бединское и является продолжением Бединского месторождения.

2. Участок №2 расположен юго-западнее месторождения Бединское, получил название Туровской.

3. Участок №3 расположен восточнее месторождения Заяцкое и является продолжением Заяцкого месторождения.

Мощность известняков по участкам (до уреза воды в рр. Светица и Сельме) изменяется в пределах:

По Бединскому – от 8,3 до 17,59 м, составляя в среднем 13,43 м.

По Туровскому – от 5,38 до 15,12 м, составляя в среднем 11,4 м.

По Заяцкому – от 5,19 до 13,3 м, составляя в среднем 10,46 м.

Химический состав известняков Туровского участка

Наименование компонентов							Содержание в %		Примечание
							от	до	
СаО							38,21	55,04	
Наименование компонентов	Содержание в %						0,20	1,78	Две пробы мощностью 2,0 и 0,3 м имеют показатели MgO: первая – 3,45% ; вторая – 5,05% .
	Заяцкий участок 1963-1964 гг.	Заяцкое месторождение 1957-1958 гг.	Средневзвешенное содержание		по месту рождения	по лузаводской пробе			
			1	2			3	4	
	CaO	39,75	53,80	38,74	55,64	52,60	54,05		
	MgO	0,08	1,08	0,10	2,12	0,73	0,89		
	SiO ₂	1,67	24,35	0,70	23,56	2,68	2,31		
	Al ₂ O ₃	-	2,30	0,03	2,53	0,58	0,44		
	Fe ₂ O ₃	0,10	1,84	0,03	0,64	0,18	0,26		
	R ₂ O ₃	0,27	2,55	-	-	-	-		
	SO ₃	0,05	0,29	следы	2,29	0,20	0,20		
	P ₂ O ₅	0,03	0,32	-	-	-	-		
	1	2	3	4	5	6	7		
R ₂ O	0,0	0,72	-	-	-	-			
n.n.n.	33,17	43,17	32,66	44,44	42,60	42,33			
MgO							0,20	19,15	
SiO ₂							0,06	4,22	
Al ₂ O ₃							0,04	1,40	
Fe ₂ O ₃							0,40	5,48	
R ₂ O ₃									

SO ₃	нет	1,29	
P ₂ O ₅	0,01	0,114	
Na ₂ O	н/обн	0,4	
K ₂ O	0,08	0,96	
R ₂ O	0,12	1,31	
n.n.n.	33,88	43,76	

Заключение о качестве известняков Туровского участка:

1. По содержанию CaO, MgO, SiO₂, P₂O₅ и R₂O известняки удовлетворяют требованиям, предъявляемым к карбонатным породам для цементного сырья.

2. Содержание SiO₂, Al₂O₃, Fe₂O₃ в целом по участку находится в допустимых пределах, принимаемых для карбонатного сырья. Но следует отметить, известняки Туровского участка в сочетании с глинами Боровинского месторождения требуют кремнеземистую добавку для повышения силикатного модуля.

Заяцкий участок.

Химический состав Заяцкого месторождения известняков и Заяцкого участка:

Из приведенной таблицы видно, что химический состав известняков месторождения и участка аналогичен между собой, что указывает на то, что вновь выявленные известняки вполне могут быть использованы как сырье для производства цемента.

По содержанию CaO, MgO, R₂O, SO₃ и P₂O₅ известняки Заяцкого участка удовлетворяют требованиям, предъявляемым к карбонатным породам для цементного производства.

Содержание SiO₂, Al₂O₃, Fe₂O₃ в целом по участку находится в допустимых пределах, принимаемых для карбонатного сырья. Но исходя из результатов ранее разведанного Заяцкого месторождения, установлено, что последние в сочетании с глинами Боровинского месторождения требуют кремнеземистой добавки для повышения силикатного модуля.

Глины Боровинского участка имеют следующий химический состав:

Наименование компонентов	Содержание в %								
	Участок разведки 1963-1964 гг.			Участок разведки 1957-1958 гг.			По полузаводской пробе участка разведки 1957-1958 гг.		
	от	до	средне-взвешенное	от	до	средне-взвешенное	от	до	средне-взвешенное
SiO ₂	43,12	53,38	-	45,01	58,40	48,36	45,44	48,46	46,20
Fe ₂ O ₃	3,88	7,88	-	4,26	7,50	6,82	5,94	6,64	6,46
Al ₂ O ₃	10,39	18,23	-	10,39	16,67	14,17	15,04	16,32	15,99
CaO	4,48	12,17	-	5,30	10,35	7,96	8,61	9,02	8,91
MgO	3,23	5,86	-	1,25	5,86	5,18	4,85	5,22	5,12
SO ₃	н/обн	0,17	-	следы	0,62	0,18	0,12	0,24	0,20
P ₂ O ₅	0,15	0,30	-	-	-	-	-	-	-
Na ₂ O	0,10	1,06	-	-	-	-	-	-	-
K ₂ O	0,64	2,72	-	-	-	-	-	-	-
n.n.n.	2,77	18,55	-	-	-	-	-	-	-

По гранулометрическому составу глины весьма однородны и характеризуются тонкой дисперсностью. Пробы с повышенным остатком на ситах 900 отв/см² и 4900 отв/см² из

подсчета запасов продуктивной толщи исключены. Таким образом, по гранулометрическому составу глины Боровинского месторождения, в основном, отвечают техническим требованиям, предъявляемым к глинистому сырью для производства портландцемента.

В качестве корректирующей добавки в цементную шихту в 1957-1958 гг. в Солигаличском районе были разведаны пески Корбинского месторождения, которые при полузаводских испытаниях показали свою пригодность для производства цемента.

Химический состав песков Борисьевского и Корбинского месторождения:

	Содержание в %					Полузаводская проба
	Борисьевское месторождение		Корбинское месторождение			
	от	до	от	до		
SiO ₂	84,19	90,47	84,00	89,32		88,02
CaO	0,64	1,69	0,75	1,90		1,04
MgO	0,10	0,89	0,25	0,78		0,61
SO ₃	н/обн.	0,05	следы	0,14		следы
Fe ₂ O ₃	0,76	1,95	0,82	1,87		0,81
Al ₂ O ₃	4,52	9,52	5,33	8,28		5,94
P ₂ O ₅	0,036	0,142		-		-
Na ₂ O	1,07	1,62		-		-
K ₂ O	0,07	1,72		-		-
n.n.n.	0,71	3,85	0,50	1,47		0,66

Из приведенной таблицы видно, что пески Борисьевского месторождения почти по всем компонентам аналогичны пескам Корбинского месторождения.

Гранулометрический состав песков:

Размеры отверстий сит в мм	Полные остатки на ситах в %					Примечание
	Борисьевское		Корбинское		по полузаводской пробе	
	от	до	от	до		
5	0,00	0,82	0,00	0,00	0,18	Грансостав по пескам разведки 1963-1964 гг. определен по 32 пробам
2,5	0,00	1,70	0,00	1,18	Размеры отверстий в ситах другие	
1,25	0,00	1,40	0,00	2,42		
0,63	0,24	8,90	0,30	8,50		
0,315	1,10	34,98	1,73	57,29		
0,14	10,20	51,20	4,84	84,90		
> 0,14	19,01	88,46	63,30	98,54	93,20	
Глинистых и пылевидных фракций						По всем пробам
	2,42	24,20	1,80	21,30	-	

Пески Борисьевского и Корбинского месторождения идентичны как по химическому, так и по гранулометрическому составу. Разведанные пески пригодны как корректирующая добавка в цементную шихту.

Подсчет запасов.

Туровской участок

Средняя мощность вскрыши и полезной толщи определялось, как среднее из мощностей по всем выработкам. Подсчет запасов производился до отметки уреза воды в р. Светице – 127,5 м.

Средняя мощность полезной толщи в контуре подсчета запасов составляет 11,4 мм.
Вскрыши – 12,28 м.

Объем вскрышных пород составил 26559 тыс.м³.

Объем полезной толщи – 24656 тыс.м³.

За минусом полосы отчуждения, объем вскрыши составил 21926 тыс.м³.

Полезной толщи – 20355 тыс.м³.

Объем вскрышных пород в полосе отчуждения составил 4633 тыс.м³.

Полезной толщи – 4301 тыс.м³.

Принимая во внимание объемный вес известняков 2,2, получим объем запасов равный 44781 тыс. тонн.

Для утверждения представлены запасы по категории «С₁» в объеме 44781 тыс. тонн.

Заяцкий участок

Средняя мощность вскрыши и полезной толщи определялось, как среднее из мощностей по всем выработкам. Подсчет запасов производился до отметки уреза воды в р. Сельме – 128,0 м.

Мощность вскрыши составила 13,82 м.

Полезной толщи – 10,46 м.

Учитывая площадь подсчета запасов и средние мощности, объем вскрыши составил 13719 тыс.м³.

Полезной толщи – 10384 тыс.м³.

Принимая во внимание объемный вес известняков 2,2, получим объем запасов Заяцкого участка – 22845 тыс. тонн.

Подсчет запасов глин Боровинского участка

Средние мощности в контуре подсчета запасов по категории «С₁» составили:

вскрыши – 0,91 м,

полезной толщи – 5,12 м.

Учитывая площадь участка и средние мощности, объем вскрыши составил 3126 тыс.м³.

Полезной толщи – 17587 тыс.м³.

Принимая во внимание объемный вес глин 1,9, объем запасов составил 33415 тыс. тонн.

Подсчет запасов песков Борисьевского месторождения

Средние мощности в контуре подсчета запасов по категории «С₁» составили:

вскрыши – 0,32 м,

полезной толщи – 3,72 м.

Учитывая площадь участка и средние мощности, объем вскрыши составил 391 тыс.м³.

Полезной толщи – 4542 тыс.м³.

Принимая во внимание объемный вес песков 1,7, объем запасов составил 7722 тыс. тонн.

Месторождения мергелей выявлены по берегам рек Кострома, Бол.Ламса, Светица. Видимая их мощность 1-2м, полная 5-6м, при мощности вскрыши 10-15м. Вскрыша представлена покровными и моренными суглинками, которые пригодны в качестве сырья для производства кирпича, что позволяет производить комплексную разработку месторождения.

На территории района разведано 3 месторождения мергелей: «Лесниковское» (35), «Огуренское» (36) и «Ламское» (37). Данные о количестве запасов отсутствуют.

На территории округа разведано 22 месторождения торфа. Наряду с мелкими болотами площадью в несколько десятков гектаров, имеются крупные – до нескольких тысяч гектаров, например «Пустошуйское» (39). Большинство торфяных залежей сложены древесными и древесно-сфагновыми торфами и характеризуются различной степенью разложения (20-70%) и невысокой зольностью (3,0-16,6 %). Теплотворная способность 3200-5400 кал. Торф пригоден для приготовления торфоаммиачных удобрений, органоминеральных смесей, торфобрикетов для отопления.

Перечень разведанных месторождений и перспективных площадей торфа.

Но-мер место-рождения по справочнику	Название место-рождения (участка, перспективной площади) и его местонахождение	Отра-бо-тан-ная пло-щадь, га	Пло-щадь, га	Мощ-ность вскры-ши, м Мощ-ность полез-ной толщи, м	Запасы сырья, тыс. м ³	Степень про-мышленного освоения	Землевладе-лец
1	2	3	4	5	6	7	8
1	Пустошуйское 29 км СЗ г. Солигалича, на водоразделе рек Совета и Воя	-	7588	0.0 3.65-7.0	252733	Месторожде-ние не разра-батывалось	ГЛФ (Зашу-гомское лес-ничество, кв.1,3-8,9-13,15-18,21-22;27-30)
3	Денисово 18 км С г. Соли-галича, на скло-не к р. Святица	н.с.	61	0.0 1,2-1,8	733	Месторожде-ние разрабаты-валось	ГЛФ (Зашу-гомское лес-ничество, кв.77,76) Сельский лесхоз (к-з Совета кв.48,35,36)
5	Казаковское 13 км СЗ г. Солигалича, на склоне к р. Лам-са	17	31	0.0 2,02-3,75	631	Месторожде-ние разрабаты-валось	ГЛФ (Солига-личское лес-ничество кв.6,18)
6	Итное 11 км СЗ г. Солигалича, в пойме р. Ит-ница	5	185	0.0 2,36-4,40	3132	Месторожде-ние разрабаты-валось	ГЛФ (Солии-галичское лесничество кв.18-19;сельский лесхоз к-з Ис-кра кв.4)

7	Щеглово 12,5 км СЗ г. Солигалича, на склоне к реке Коновка	-	44	0.0 0,99- 1,85	434	Месторождение не разрабатывалось	ГЛФ (Солигаличское лесничество кв.15,16)
9	Маленькое 27 км СВ. г. Солигалича в пойме р. Толшма	-	59	0.0 1,19- 1,85	698	Месторождение не разрабатывалось	ГЛФ (Зашугомское лесничество кв.95,96)
10	Зыбун 29 км СВ г. Солигалича, водопроток р. Толшма	-	848	0.0 3,56- 5,00	30198	Месторождение не разрабатывалось	ГЛФ (Зашугомское лесничество кв.96,,97,104,105, 107.108)
11	Парамоновское 30 км СВ г. Солигалича на склоне к реке Семеновка	-	289	0.0 1,42- 4,65	7612	Месторождение не разрабатывалось	ГЛФ (Зашугомское лесничество кв.107)
13	Костяниковское 2 км СЗ г.Солигалич водопроток р. Ламса		11	0.0 2,87- 7,70	326	Месторождение не разрабатывалось	Сельский лесхоз (к-з «Солигаличский» кв.6,7)
15	Юксино-Рыбинское 6 км СВ г. Солигалича на склоне водораздела к р. Борисовка		72	0.0 1,88- 3,40	1357	Месторождение не разрабатывалось	ГЛФ (Солигаличское лесничество кв.85,86,94,95, 87)
16	Иваньковское 12 км г. Солигалича, водопроток р. Воча		603	0.0 1,53	9229	Месторождение не разрабатывалось	ГЛФ (Коровновское лесничество кв.80,81)
17	Дуплево 17 км ЮВ г. Солигалича, в пойме р. Воча	н.с.	287	0.0 1,74- 3,50	4990	Месторождение разрабатывалось	ГЛФ (Коровновское лесничество кв.80,81)
	Гавриловское 19 км ЮВ г. Солигалича, в пойме р. Воча		325	0.0 2,19- 3,80	7118	Месторождение не разрабатывалось	ГЛФ (Коровновское лесничество кв.66,67,65)
19	Шиловское 19 км ЮВ г. Солигалича, в пойме р. Воча		156	0.0 2,59- 4,00	4025	Месторождение не разрабатывалось	ГЛФ (Коровновское лесничество кв. 88,89)

20	Глазуновское 21 км ЮВ г. Солигалича, на склоне к р. Точма		16	0.0 1,22- 2,00	198	Месторождение не разрабатывалось	ГЛФ (Коровновское лесничество кв.88)
21	Молница 23 км ЮВ г. Солигалича, на водоразделе рек Воча и Точма		988	0.0 3,15- 4,80	31125	Месторождение не разрабатывалось	ГЛФ (Коровновское лесничество кв.63)
22	Казимировское 24 км ЮЗ г. Солигалича, водопровод р. Сентяга		44	0.0 2,06- 3,10	913	Месторождение не разрабатывалось	ГЛФ (Коровновское лесничество кв.119)
630	Горецкое 13 км СЗ г. Солигалич, на водоразделе рек Коновка и Ламса		32	0.0 0,92- 1,80	294	Месторождение не разрабатывалось	ГЛФ (Солигаличское лесничество кв.69)
631	Селезенево 10,5 км С г. Солигалича, в пойме р. Святица		5	0.0 1,49- 3,10	75	Месторождение не разрабатывалось	Сельский лесхоз (к-з Искра, кв. 9)
632	Полошное 8 км СЗ г. Солигалич, на склоне к р. Сельма		2,1	0.0 0,79- 1,10	16	Месторождение не разрабатывалось	ГЛФ (Солигаличское лесничество кв.101)
633	Копосовское 1.5 км СЗ г.Солигалич, на склоне к р. Сельма		2,9	0.0 0,82- 1,00	23	Месторождение не разрабатывалось	ГЛФ (Солигаличское лесничество кв.112)
-	Подболотное 2 км З от д. Сосная, в пойме р. Толшма	22	103	0.0 1,9-3,5	126	Месторождение разрабатывалось	ГЛФ (Зашугомское лесничество кв.63,62) Сельский лесхоз (к-з «Большевик» кв.2,3)

Серьезную базу для кирпичного производства представляет **глинистое сырье**. Покровные суглинки встречаются почти повсеместно. Наиболее перспективная юго-восточная часть округа, где их мощность наибольшая. В округе разведано 6 месторождений суглинков для производства кирпича: Сопроновское (1), Светицкое(2), Пегузинское (3), Омелинское(6), Погореловское (7), Милитинское (8) и два месторождения глин и суглинков для производства цемента : Боровинское (4) и Копосово- Боровинское (5). Перспектив на выявление новых месторождений суглинков,глин немного. При проведении тематических работ по прогнозированию нерудных месторождений на территории Костромской области

(Сафронов С.В. , Ивановская ГРЭ, 1992г.) в Солигаличском районе было выделено две прогнозные площади для поисков кирпичного сырья – Жилинская (9) и Селивановская (10).

Перечень разведанных и перспективных площадей суглинков:

№	Наименование месторождения	Площадь, га	Мощность полезной толщи, м	Запасы сырья, тыс. м ³			Степень промышленного освоения	примечание	
				все-го	в т.ч. по категориям				
				«А ₂ »	«В»	«С ₁ »			
1	Сопроновское	н/с	н/с	н/с	н/с	н/с	н/с	Месторождение разрабатывалось	необходима дополнительная разведка
2	Светицкое	46	0,6	665	183	236	246	Месторождение не разрабатывалось	сырье пригодно для производства кирпича марки «75»
3	Пегузинское	н/с	н/с	н/с	н/с	н/с	н/с	Месторождение разрабатывалось	сырье пригодно для производства обыкновенного кирпича, необходима дополнительная разведка
4	Боровинское	110	4,5					Месторождение не разрабатывалось	резервная база промышленных стройматериалов
5	Копосово-Боровинское	н/с	н/с	2500			не утверждались	месторождение не разрабатывалось	сырье пригодно как корректирующие добавки для производства портландцемента
6	Омелинское	н/с	н/с	700			не утверждались	месторождение не разрабатывалось	сырье пригодно для производства кирпича
7	Погореловское	н/с	н/с	1000			не утверждались	месторождение не разрабатывалось	сырье пригодно для производства обыкновенного

							лись		венного кирпича
8	Жилинская	22,9 км2	0,2-0,3	21,3					прогнозные ресурсы по категории РЗ
9	Селивановская	0,445 км2	2,5-4,9	10,6					прогнозные ресурсы по категории РЗ

В пределах округа разведаны месторождения песков строительных и формовочных. Выделено 11 месторождений песков, из них 9 месторождений строительных песков: «Симановское», «Куземинское», «Корбинское», «Фадеевское», «Борисовское», «Костюрино», «Соколовское» и 2 месторождения песков формовочных: «Балыновское», «Захарьинское». Восемь **месторождений гравийно-песчаного материала**: «Пупково», «Высоково», «Никитское», «Нагорское», «Борисовское», «Ананьинское», «Шаргоринское», «Соколовское».

Перечень разведанных и перспективных площадей песков, гравийно-песчаного материала.

№	Наименование месторождения	Площадь, га	Мощность полезной толщи, м	Запасы сырья, тыс. м3			Степень промышленного освоения	примечание	
				все-го	в т.ч. по категориям				
					«А ₂ »	«В»			«С ₁ »
месторождения песков									
1	Симановское	0,42	2,5	15,8			15,8	Месторождение не разрабатывалось	пески пригодны для строительных и дорожных работ
2	Куземинское	0,5	2,97	18,3			18,3	Месторождение не разрабатывалось	пески пригодны для строительных и дорожных работ
3	Борисьевское	64,8	н/с	4542			4542	н/с	сырье для производства цемента
4	Костюрино	3,4	10,5	357			357	Месторождение не разрабатывалось	пески пригодны для строительных работ
5	Корбинское	17,6	1,0-3,6	312				Месторождение не разрабатывалось	корректирующие добавки в цементное сы-

									рье
6	Фадеевское	н/с	н/с	н/с				Месторождение не разрабатывалось	пески пригодны для производства строительного кирпича
7	Соколовское	н/с	н/с	н/с				Месторождение не разрабатывалось	пески пригодны для производства силикатного кирпича
8	Балыновское	н/с	4-12	н/с				Месторождение разрабатывалось	пески формовочные
9	Захарьинское	н/с	н/с					Месторождение эксплуатировалось	пески формовочные удовлетворяют требованиям ГОСТ 2138-56 марки ТО16А и КО315Б
месторождения гравийно-песчаного материала									
10	Пупково	25,4	5,0(выход гравия до 45%)	1270			1270	на месторождении заброшенный карьер, горно - технические условия которого позволяют продолжать добычу	гравийно-песчаный материал пригоден для дорожного строительства
11	Высоково	39,0	7,8	1881				месторождение разрабатывается эпизодически	сырье пригодно для строительных растворов и как наполнитель в бетон
12	Никитское	8,2	6,1	500			320	месторождение разрабатывалось	сырье пригодно для дорожного строительства
13	Борисов-	5,07	9,4 (со-	343,			343,3	на месторо-	месторож-

	ское		держан- ние ва- лунов - 3%, гравия 4,6- 20%)	3				ждении за- брошенный карьер, горно - техниче- ские условия которого по- зволяют про- должать до- бычу	дение раз- рабатыва- лось
14	Ананьин- ское	30,0	н/с	н/с				на месторо- ждении за- брошенный карьер, горно -технические условия ко- торого по- зволяют про- должать до- бычу	сырье при- годно в качестве балласта в строитель- стве же- лезных дорог
15	Шаргорин- ское	3,0	н/с	н/с				месторожде- ние разраба- тывалось	сырье при- годно для дорожного строитель- ства
16	Соколов- ское	н/с	5,0-18,7	н/с				н/с	н/с
17	Высоков- ское	5,8	6,9-14,1	7,1 по кате го- рии P2				месторожде- ние не раз- рабатывалось	н/с
18	Нагорская	19,5	2,6-11,7	6,4 по кате го- рии P2				месторожде- ние не раз- рабатывалось	н/с

Округ богат естественными выходами минеральных вод на дневную поверх-
ность. Они приурочены к зонам тектонических нарушений в районе г. Солигалич и долины
реки Воча, много родников в г. Солигаличе. Поисково-разведочные работы на минераль-
ные воды и оценка их эксплуатационных запасов в Солигаличском районе не проводились.
Перспективы выявления новых минеральных вод существуют, благоприятны участки вдоль
Солигаличского разлома. Воды нижней Перми используются в лечебных целях в Солига-
личском санатории им. А.П.Бородина

Эксплуатируемый источник минеральной воды «Солигаличский» (38) расположен в
центре г. Солигалич на территории санатория. Минеральные воды имеют хлоридный на-
триевый состав при содержании солей 16,6-20,0 г/л. В воде присутствует бром в количестве

8 мг/л. Дебит скважины 200м³/сут. По заключению Российского научного центра восстановительной медицины и курортологии, минеральная вода показана для бальнеопроцедур и лечебного питья. Балансовые эксплуатационные запасы подземных минеральных вод утверждены в количестве 30м³/сутки (11тыс.м³ в год) по категории «В» по состоянию изученности на 01.01.1999 года на 50-ти летний срок эксплуатации. Месторождение находится в промышленной эксплуатации.

Минеральная вода источника «Солигаличский» показана для бальнеотерапии заболеваний нервной системы, опорно-двигательного аппарата, гинекологических, кожных заболеваний.

В санатории им. А.П. Бородина ежегодно здесь поправляют здоровье около 1500 человек.

Район богат памятниками истории и культуры, которых насчитывается 140, в том числе в г. Солигалич – 77. Дальнейшее развитие получают народные промыслы, в этом направлении работают 168 ремесленников. Сегодня природу округа целесообразно использовать и для целей охоты и рыбалки.

Умеренный климат, экологически чистый воздух, живописная природа, исторические памятники, притягивают в город гостей и туристов. Сделать г. Солигалич курортным городом с развитой туристической инфраструктурой - это перспектива округа.

1.6. Структура администрации Солигаличского муниципального округа

Глава Солигаличского муниципального округа Костромской области -

Вакуров Александр Александрович,

телефон/ факс (49436) 5-13-52, 5-12-74

e-mail: soligalich@kostroma.gov.ru

сайт <https://soligalich.kostroma.gov.ru>

1.7. Представительный орган Солигаличского муниципального округа

Дума Солигаличского муниципального округа Костромской области

Председатель Думы Солигаличского муниципального округа Костромской области -

Корольков Александр Владимирович,

телефон/ факс (49436) 5-13-52, 5-12-74.

1.8. Средства массовой информации (газеты, редакции радиовещания и телевидения), учредителем которых является администрация Солигаличского муниципального образования

Информационный бюллетень «Вестник»

- тематика, в том числе основные проблемы, освещаемые в СМИ:

опубликование муниципальных правовых актов, обсуждение проектов муниципальных правовых актов по вопросам местного значения, доведение до сведения жителей муниципального округа официальной информации о социально-экономическом и культурном развитии муниципального округа, о развитии его общественной инфраструктуры и иной официальной информации.

2. ТЕРРИТОРИЯ И ИНСТИТУЦИОНАЛЬНАЯ СТРУКТУРА МУНИЦИПАЛЬНОГО ОБРАЗОВАНИЯ

№ п/п	Показатели	Ед. измерения	Источник информации	2022 г.	2023 г.	2024 г.
1.	Общая площадь земельных участков в границах муниципального образования, всего	га	Управление Росреестра по КО	305492	305492	305492
	в том числе находящихся:					
1.1.	в собственности Российской Федерации	га	-*-	191689	191685	260451
1.2.	в собственности Костромской области	га	-*-	584	584	583
1.3.	в собственности муниципального образования	га	-*-	4289	4289	4633
1.4.	в частной собственности	га	-*-	24118	24118	23890
1.5.	площадь земельных участков, государственная собственность на которые не разграничена	га	-*-	84812	84812	15935
2.	Количество муниципальных образований в составе муниципального района, округа всего в том числе:	ед.	Администрации СМР КО	6	6	С 1 января 2024 г. округ
2.1.	городских поселений	-"-	-*-	1	1	
2.2.	сельских поселений	-"-	-*-	5	5	
73.	Количество населенных пунктов, всего в том числе:	-"-	-*-	183	183	183
3.1.	городские населенные пункты	-"-	-*-	1	1	1
	из них:					
3.1.1.	города областного значения	-"-	-*-	0	0	0
3.1.2.	города районного значения	-"-	-*-	1	1	1
3.1.3.	городские поселки (поселки городского типа, рабочие поселки)	-"-	-*-	0	0	0
3.2.	сельские населенные пункты	-"-	-*-	182	182	182
4.	Количество организаций, зарегистрированных на территории муниципального района (городского округа), всего	ед.	Данные Росстата	140	126	121
	в том числе по видам экономической деятельности:					
	Сельское, лесное хозяйство, охота, рыболовство и рыбоводство, всего			24	29	28
	в том числе:					

№ п/п	Показатели	Ед. измерения	Источник информации	2022 г.	2023 г.	2024 г.
	растениеводство и животноводство, охота и предоставление соответствующих услуг в этих областях	ед.	-*-	12	11	10
	лесоводство	ед.	-*-	2	1	1
	лесозаготовки	ед.	-*-	10	15	17
	Добыча полезных ископаемых	ед.	-*-	0	0	0
	Обрабатывающие производства, всего			8	10	10
	в том числе:					
	производство пищевых продуктов	ед.	-*-	8	1	1
	производство напитков			1	0	0
	производство текстильных изделий			0	0	0
	производство одежды				1	1
	производство кожи и изделий из кожи	ед.	-*-	1	1	1
	обработка древесины и производство изделий из дерева и пробки, кроме мебели, производство изделий из соломки и материалов для плетения	ед.	-*-	4	5	6
	производство бумаги и бумажных изделий	ед.		0	0	0
	деятельность полиграфическая и копирование носителей информации	ед.	-*-	0	0	0
	производство химических веществ и химических продуктов	ед.		0	0	0
	производство лекарственных средств и материалов, применяемых в медицинских целях	ед.		0	0	0
	производство резиновых и пластмассовых изделий	ед.		0	0	0
	производство прочей неметаллической минеральной продукции	ед.	-*-	2	2	1
	производство металлургическое	ед.		0	0	0
	производство готовых металлических изделий, кроме машин и оборудования	ед.		0	0	0
	производство компьютеров, электронных и оптических изделий	ед.		0	0	0
	производство электрического оборудования	ед.	-*-	0	0	0
	производство машин и оборудования, не включенных в другие группировки	ед.		0	0	0
	производство автотранспортных средств, прицепов и полуприцепов	ед.		0	0	0
	производство прочих транспортных средств и оборудования	ед.		0	0	0
	производство мебели	ед.		0	0	0
	производство прочих готовых изделий	ед.		0	0	0

№ п/п	Показатели	Ед. измерения	Источник информации	2022 г.	2023 г.	2024 г.
	ремонт и монтаж машин и оборудования	ед.		0	0	0
	<i>Обеспечение электрической энергией, газом и паром; кондиционирование воздуха</i>	ед.	-*-	1	1	1
	<i>Водоснабжение; водоотведение, организация сбора и утилизации отходов, деятельность по ликвидации загрязнений</i>	ед.		3	3	3
	<i>Строительство</i>	ед.	-*-	5	5	5
	<i>Торговля оптовая и розничная; ремонт автотранспортных средств и мотоциклов, всего</i>	ед.	-*-	10	7	7
	в том числе:					
	торговля оптовая и розничная автотранспортными средствами и мотоциклами и их ремонт	ед.		0	0	0
	торговля оптовая, кроме оптовой торговли автотранспортными средствами и мотоциклами	ед.	-*-	2	1	1
	торговля розничная, кроме торговли автотранспортными средствами и мотоциклами	ед.	-*-	8	6	6
	<i>Транспортировка и хранение, всего</i>	ед.	-*-	3	3	3
	в том числе:					
	деятельность сухопутного и трубопроводного транспорта	ед.	-*-	3	3	3
	деятельность почтовой связи и курьерская деятельность	ед.		0	0	0
	<i>Деятельность гостиниц и предприятий общественного питания</i>	ед.	-*-	2	2	2
	<i>Деятельность в области информации и связи</i>			3	2	3
	<i>Деятельность финансовая и страховая</i>	ед.	-*-	1	1	1
	<i>Деятельность по операциям с недвижимым имуществом</i>	ед.	-*-	3	2	2
	<i>Деятельность профессиональная, научная и техническая</i>	ед.	-*-	4	3	4
	<i>Деятельность административная и сопутствующие дополнительные услуги</i>	ед.	-*-	0	0	0
	<i>Государственное управление и обеспечение военной безопасности; обязательное социальное обеспечение</i>	ед.	-*-	15	15	10
	<i>Образование</i>	ед.	-*-	35	19	18

№ п/п	Показатели	Ед. измерения	Источник информации	2022 г.	2023 г.	2024 г.
	<i>Деятельность в области здравоохранения и социальных услуг</i>	ед.	-*-	5	6	6
	<i>Деятельность в области культуры, спорта, организации досуга и развлечений</i>	ед.	-*-	13	12	12
	<i>Предоставление прочих видов услуг</i>	ед.	-*-	6	6	6
	<i>Деятельность домашних хозяйств как работодателей; недифференцированная деятельность частных домашних хозяйств по производству товаров и оказанию услуг для собственного потребления</i>	ед.	-*-	0	0	0
	<i>Деятельность экстерриториальных организаций и органов</i>	ед.	-*-	0	0	0
	<i>Конкретные виды экономической деятельности не установлены</i>	ед.	-*-	0	0	0
5.	Количество организаций муниципальной формы собственности, всего	ед.	-*-	61	46	33
	в том числе по видам экономической деятельности:					
	Обеспечение электрической энергией, газом и паром; кондиционирование воздуха	ед.	-*-	1	1	1
	Водоснабжение; водоотведение, организация сбора и утилизации отходов, деятельность по ликвидации загрязнений	ед.	-*-	2	2	2
	Торговля розничная, кроме торговли автотранспортными средствами и мотоциклами	ед.	-*-	0	0	0
	Деятельность в области информации и технологий	ед.	-*-	1	2	1
	Деятельность по операциям с недвижимым имуществом	ед.	-*-	0	0	0
	Деятельность профессиональная, научная и техническая	ед.	-*-	1	3	1
	Деятельность административная и сопутствующие дополнительные услуги	ед.	-*-	2	0	-
	Государственное управление и обеспечение военной безопасности; социальное обеспечение	ед.	-*-	9	15	6
	Образование	ед.	-*-	35	19	18
	Деятельность в области культуры, спорта, организации досуга и развлечений	ед.	-*-	10	12	4

3. ОРГАНЫ МЕСТНОГО САМОУПРАВЛЕНИЯ ¹3. ОРГАНЫ МЕСТНОГО САМОУПРАВЛЕНИЯ ¹

№ п/п	Показатели	Ед. измерения	Источник информации	2022 г.	2023 г.	2024 г.
1.	Глава муниципального образования: дата выборов	число, месяц, год				
	Солигаличский муниципальный округ					
	Городское поселение г.Солигалич	-*-		21.09.2018 г.	21.09.2018 г.	преобразованы путем объединения во вновь образованное муниципальное образование со статусом муниципальный округ
	Бурдуковское сельское поселение	-*-		13.09.2020 г.	13.09.2020 г.	
	Корцовское сельское поселение	-*-		18.11.2018 г.	18.11.2018 г.	
	Лосевское сельское поселение	-*-		03.03.2019 г.	03.03.2019 г.	
	Первомайское сельское поселение	-*-		13.09.2020 г.	13.09.2020 г.	
	Солигаличское сельское поселение	-*-		18.11.2018 г.	18.11.2018 г.	
2.	Срок полномочий главы муниципального образования	мес.				
	Солигаличский муниципальный округ			х		60
	Городское поселение г.Солигалич	-*-		60	60	преобразованы путем объединения во вновь образованное муниципальное образование со статусом муниципальный округ
	Бурдуковское сельское поселение	-*-		60	60	
	Корцовское сельское поселение	-*-		60	60	
	Лосевское сельское поселение	-*-		60	60	
	Первомайское сельское поселение	-*-		60	60	
	Солигаличское сельское поселение	-*-		60	60	
3.	Глава администрации муниципального образования (при замещении должности по контракту): дата назначения	число, месяц, год	-			
4.	Среднесписочная численность работников органов местного самоуправления на конец года					
	Солигаличский муниципальный округ	чел.	-*-	х	х	56
	Городское поселение г. Солигалич	чел.	-*-	-		преобразованы путем объединения
	Бурдуковское сельское поселение	чел.	-*-	3		
	Корцовское сельское поселение	чел.	-*-	3		

	Лосевское сельское поселение	чел.	-*-	2			ния во вновь об- разованное муници- пальное образова- ние со ста- тусом му- ниципаль- ный округ
	Первомайское сельское поселение	чел.	-*-	2			
	Солигаличское сельское поселение	чел.	-*-	8			
5.	Среднемесячная заработная плата работников органов местного самоуправления	руб.					
	Солигаличский муниципальный округ	руб.	-*-	х	х	38200,0	
	Городское поселение г.Солигалич	руб.	-*-	-			преобразо- ваны путем объедине- ния во вновь об- разованное муници- пальное образова- ние со ста- тусом му- ниципаль- ный округ
	Бурдуковское сельское поселение	руб.	-*-	23221,81			
	Корцовское сельское поселение	руб.	-*-	20969,73			
	Лосевское сельское поселение	руб.	-*-	29222,65			
	Первомайское сельское поселение	руб.	-*-	25297,17			
	Солигаличское сельское поселение	руб.	-*-	20332,03			
6.	Представительный орган: дата выборов представительного органа	число, месяц, год					
	Солигаличский муниципальный округ			х	10.09.2023 г.	10.09.2023 г.	
	Городское поселение г.Солигалич		-*-	09.09.2018 г.	09.09.2018 г.		преобразо- ваны путем объедине- ния во вновь об- разованное муници- пальное образова- ние со ста- тусом му- ниципаль- ный округ
	Бурдуковское сельское поселение		-*-	13.09.2020 г.	13.09.2020 г.		
	Корцовское сельское поселение		-*-	13.09.2020 г.	13.09.2020 г.		
	Лосевское сельское поселение		-*-	19.09.2021г.	19.09.2021г.		
	Первомайское сельское поселение		-*-	13.09.2020 г.	13.09.2020 г.		
	Солигаличское сельское поселение		-*-	18.11.2018 г.	18.11.2018 г.		
7.	Сроки полномочий представительного органа	месяцев					
	Солигаличский муниципальный округ		-*-	х	60	60	
	Городское поселение г.Солигалич		-*-	60	60		преобразо- ваны путем объедине- ния во вновь об- разованное
	Бурдуковское сельское поселение		-*-	60	60		
	Корцовское сельское поселение		-*-	60	60		
	Лосевское сельское поселение		-*-	60	60		
	Первомайское сельское поселение		-*-	60	60		

	Солигаличское сельское поселение		-*-	60		муниципальное образование со статусом муниципальный округ
8.	Общая численность депутатов представительного органа	чел.				
	Солигаличский муниципальный округ		-*-	х	15	15
	Городское поселение г.Солигалич	чел.	-*-	8	8	преобразованы путем объединения во вновь образованное муниципальное образование со статусом муниципальный округ
	Бурдуковское сельское поселение	чел.	-*-	7	7	
	Корцовское сельское поселение	чел.	-*-	6	6	
	Лосевское сельское поселение	чел.	-*-	8	8	
	Первомайское сельское поселение	чел.	-*-	7	7	
	Солигаличское сельское поселение	чел.	-*-	8	8	
9.	Расходы на содержание органов местного самоуправления	тыс. руб.				
	Солигаличский муниципальный округ			24 188,3	32 233,0	36262,0
	Городское поселение г.Солигалич	тыс.руб.	-*-	14,2	14,0	преобразованы путем объединения во вновь образованное муниципальное образование со статусом муниципальный округ
	Бурдуковское сельское поселение	тыс.руб.	-*-	981,4	1 315,6	
	Корцовское сельское поселение	тыс.руб.	-*-	1382	1 625,8	
	Лосевское сельское поселение	тыс.руб.	-*-	1461,5	1 526,2	
	Первомайское сельское поселение	тыс.руб.	-*-	1023,5	1 384,9	
	Солигаличское сельское поселение	тыс.руб.	-*-	3302,5	3 569,7	

¹⁾ Заполняется в разрезе поселений, входящих в муниципальный район

4. ДЕМОГРАФИЯ И ТРУДОВЫЕ РЕСУРСЫ

4.1. ДЕМОГРАФИЧЕСКАЯ СИТУАЦИЯ И МИГРАЦИОННЫЕ ПРОЦЕССЫ

№ п/п	Показатели	Ед. измерения	Источник информации	2022 г.	2023 г.	2024 г.
1.	Численность постоянного населения, всего	чел.	Костромстат	7721	7528	7358
1.1.	в том числе: городского населения	-"	-"	5459	5401	5297
1.2.	сельского населения	-"	-"	2262	2127	2061
2.	Плотность населения (площадь района 3055 кв.км.)	чел. на 1 кв. км		2,53	2,46	2,41

3.	Численность населения по возрасту:	чел.	Костромастат			
3.1.	моложе трудоспособного	-"	-"	1497	1415	1387
3.2.	трудоспособного	-"	-"	3952	3972	3881
3.3.	старше трудоспособного	-"	-"	2272	2141	2090
4.	Число родившихся за год, всего	чел.	отдел ЗАГС	68	49	50
4.1.	в том числе: в городской местности	-"	-"	54	40	
4.2.	в сельской местности	-"	-"	14	9	
5.	Число умерших за год, всего	чел.	-"	171	143	164
5.1.	в том числе: в городской местности	-"	-"	86	92	
5.2.	в сельской местности	-"	-"	85	51	
6.	Естественный прирост (+), убыль (-) населения, всего	чел.		-103	-94	-114
7.	Число прибывших за год	-"	Костромастат	226	202	135
8.	Число выбывших за год	-"	-"	284	305	187
9.	Миграционный прирост (убыль), всего	-"	-"	-58	-103	-52

4.2. ТРУДОВЫЕ РЕСУРСЫ, ЗАНЯТОСТЬ И ДЕНЕЖНЫЕ ДОХОДЫ НАСЕЛЕНИЯ

№ п/п	Показатели	Ед. измерения	Источник информации	2022 г.	2023 г.	2024 г.
1.	Численность экономически активного населения	чел.	Цент занятости населения Администрация Солигаличского муниципального р-на	4379	4350	3970
2.	Численность занятых в экономике, всего	-"	Администрация Солигаличского муниципального р-на	4364	4337	3941
3.	Численность безработных, зарегистрированных в органах службы занятости	чел.	Цент занятости населения	15	13	29
4.	Уровень официально зарегистрированной безработицы (на конец года)	%	Цент занятости населения	0,34	0,30	0,74
5.	Численность работников по полному кругу организаций, всего	чел.	Костромастат	1936	1894	1878

6.	Численность работников организаций, не относящихся к субъектам малого предпринимательства	-"	Костромастат	1364	1375	1354
7.	Фонд оплаты труда по полному кругу организаций, всего	млн. руб.	Костромастат	734,4	855,2	998,7
8.	Среднемесячная заработная плата по полному кругу организаций, всего	руб.	Костромастат	31 614,3	37 621,5	44328,9
9.	Среднемесячная заработная плата работников организаций, не относящихся к субъектам малого предпринимательства	-"	Костромастат	35441,6	41798,8	49282,3

Раздел II. РАЗВИТИЕ РЕАЛЬНОГО СЕКТОРА ЭКОНОМИКИ

1. ПРОМЫШЛЕННОЕ ПРОИЗВОДСТВО И

ЛЕСОЗАГОТОВИТЕЛЬНАЯ ДЕЯТЕЛЬНОСТЬ

№ п/п	Показатели	Ед. измерения	Источник информации	2022 г.	2023 г.	2024 г.
1.	Число действующих предприятий и организаций, всего (по полному кругу организаций)	ед.	Администрация Солигаличского муниципального района	20	18	18
	из них:					
1.1	Число действующих предприятий и организаций по виду деятельности «Добыча полезных ископаемых», всего	ед.	-*-	0	0	0
1.2.	Число действующих предприятий и организаций по виду деятельности «Обрабатывающие производства», всего	ед.	-*-	9	7	7
	в т.ч. по видам деятельности	ед.	-*-			
	производство пищевых продуктов	ед.	-*-	2	2	2
	производство кожи и изделий из кожи	ед.	-*-	1	1	1

№ п/п	Показатели	Ед. измерения	Источник информации	2022 г.	2023 г.	2024 г.
	обработка древесины и производство изделий из дерева и пробки, кроме мебели, производство изделий из соломки и материалов для плетения	ед.	Администрация Солигаличского муниципального района	2	2	2
	производство прочей неметаллической минеральной продукции	ед.	-*-	1	1	1
1.3.	Число действующих предприятий и организаций по виду деятельности Обеспечение электрической энергией, газом и паром; кондиционирование воздуха, всего	ед.	-*-	1	1	1
1.4.	Число действующих предприятий и организаций по виду деятельности Водоснабжение; водоотведение, услуги по удалению и рекультивации отходов	ед.	-*-	2	2	2
	в том числе:					
	водоснабжение; канализация; организация сбора и утилизации отходов, деятельность по ликвидации загрязнения	ед.	-*-	2	2	2
1.5.	Число действующих предприятий и организаций по виду деятельности «Лесоводство и лесозаготовки»	ед.	-*-	8	8	8
2.	Отгружено товаров собственного производства, выполнено работ и услуг собственными силами по полному кругу хозяйствующих субъектов (разделы В, С, D, E), всего	млн. руб.	-*-	1085,5	1141,7	1403,5
		в % к аналогичному периоду предыдущего года	-*-	117,6	105,2	122,9
	в том числе по организациям муниципальной формы	млн. руб.	-*-	36,5	42,8	50,9

№ п/п	Показатели	Ед. измерения	Источник информации	2022 г.	2023 г.	2024 г.
	собственности	в % к аналогичному периоду предыдущего года	-*-	103,6	117,3	118,9
	из общего объема					
2.1.	Раздел В «Добыча полезных ископаемых», всего	млн. руб.	-*-	0	0	0
		в % к аналогичному периоду предыдущего года	-*-	0	0	0
	в т.ч. по видам деятельности					
2.2.	Раздел С «Обрабатывающая промышленность», всего	млн. руб.	-*-	1049,1	1099,0	1352,6
		в % к аналогичному периоду предыдущего года	Администрация Солигаличского муниципального района	118,2	104,8	123,0
	в т.ч. по видам деятельности					
	10: Производство пищевых продуктов	млн. руб.	-*-	101,8	141,0	175,7

№ п/п	Показатели	Ед. измерения	Источник информации	2022 г.	2023 г.	2024 г.
		в % к аналогичному периоду предыдущего года	-*-	84,8	в 1.4 р.	124,6
	15: Производство кожи и изделий из кожи	млн. руб.	-*-	1,5	1,6	1,3
		в % к аналогичному периоду предыдущего года	-*-	88,7	106,7	81,2
	16: Обработка древесины и производство изделий из дерева и пробки, кроме мебели, производство изделий из соломки и материалов для плетения	млн. руб.	-*-	55,5	49,4	106,8
		в % к аналогичному периоду предыдущего года	-*-	71,1	89,0	в 2 р.
	23: Производство прочей неметаллической минеральной продукции	млн. руб.	-*-	892,2	906,9	1068,7
		в % к аналогичному периоду предыдущего года	-*-	129,7	101,6	117,8
2.3.	Раздел Д «Электроэнергия, газ, пар и кондиционирование воздуха», всего	млн. руб.	-*-	7,8	8,1	8,4
		в % к аналогичному периоду предыдущего года	-*-	107,9	102,8	103,7
	в т.ч. по видам деятельности					
	35 - Обеспечение электрической энергией, газом и паром; кондиционирование воздуха	млн. руб.		7,8	8,1	8,4
		в % к аналогичному периоду предыдущего года	-*-	107,9	102,8	103,7
2.4.	Раздел Е «Водоснабжение; водоотведение, организация сбора и утилизации от-	млн. руб.	-*-	28,1	34,7	42,5

№ п/п	Показатели	Ед. измерения	Источник информации	2022 г.	2023 г.	2024 г.
	ходов, деятельность по ликвидации загрязнений»	в % к аналогичному периоду предыдущего года	-*-	101,2	123,6	122,5
	в том числе:					
	36 -Забор, очистка и распределение воды	млн. руб	Администрация Солигаличского муниципального района	28,1	34,7	42,5
	37 - Сбор и обработка сточных вод	млн. руб	-*-	0	0	0
3.	Отгружено товаров собственного производства, выполнено работ и услуг собственными силами по полному кругу хозяйствующих субъектов по виду деятельности «Лесоводство и лесозаготовки»	млн. руб.	-*-	406,5	376,4	523,4
		в % к аналогичному периоду предыдущего года	-*-	76,6	92,6	139,1
4.	Отгружено товаров собственного производства, выполнено работ и услуг собственными силами по организациям, не	млн. руб.	Костром-стат	908,0	935,4	1107,6

№ п/п	Показатели	Ед. измерения	Источник информации	2022 г.	2023 г.	2024 г.
	относящимся к субъектам малого предпринимательства, средняя численность работников которых превышает 15 человек (разделы В,С, D, E), всего	в % к аналогичному периоду предыдущего года	-*-	130,0	103,0	118,4
	в том числе					
	Раздел В «Добыча полезных ископаемых» в том числе:	млн. руб.	-*-	89,7	100,2	94,9
	добыча камня, песка и глины	млн. руб.	-*-	89,7	100,2	94,9
	Раздел С «Обрабатывающие производства» всего, в том числе:	млн. руб.	-*-	794,0	806,3	972,0
	обработка древесины и производство изделий из дерева и пробки, кроме мебели, производство изделий из соломки и материалов для плетения	млн. руб.	-*-	-	-	-
	производство прочей неметаллической минеральной продукции	млн. руб.	-*-	793,5	803,6	970,7
	производство готовых металлических изделий, кроме машин и оборудования	млн. руб.	-*-	-	-	-
	ремонт и монтаж машин и оборудования	млн. руб.	-*-	0,5	2,7	1,3
	Раздел D обеспечение электрической энергией, газом и паром; кондиционирование воздуха в том числе:	млн. руб.	-*-	9,2	9,9	16,2
	производство, передача и распределение пара и горячей воды; кондиционирование воздуха	млн. руб.	-*-	9,2	9,9	16,2
	Раздел E «Водоснабжение; водоотведение, организация сбора и утилизации отходов, деятельность по ликвидации загрязнений»	млн. руб.	-*-	15,1	19,1	24,6
	в том числе: забор, очистка и распределение воды	млн. руб.	-*-	8,4	10,4	15,9

№ п/п	Показатели	Ед. измерения	Источник информации	2022 г.	2023 г.	2024 г.
	сбор и обработка сточных вод	млн. руб.	-*-	2,5	2,8	3,0
	сбор, обработка и утилизация отходов; обработка вторичного сырья	млн. руб.	-*-	4,1	5,6	5,7
	предоставление услуг в области ликвидации последствий загрязнений и прочих услуг, связанных с удалением отходов	млн. руб.	-*-	0	0	0

(заполняются только виды деятельности, по которым ведут хозяйственную деятельность предприятия и организации муниципального образования)

2. СЕЛЬСКОЕ ХОЗЯЙСТВО

2.1. СОСТОЯНИЕ И ИСПОЛЬЗОВАНИЕ ЗЕМЕЛЬ СЕЛЬСКОХОЗЯЙСТВЕННОГО НАЗНАЧЕНИЯ

№ п/п	Показатели	Ед. измерения	Источник информации	2022 г.	2023 г.	2024 г.
1.	Общая площадь земель сельскохозяйственного назначения	тыс. га	Отдел сельского хозяйства Администрации Солигаличского муниципального района	110,304	110,304	40,679
	из них: сельскохозяйственные угодья	-"	-"	35,490	35,490	35,486
2.	Земельные участки из земель сельскохозяйственного назначения, находящиеся в муниципальной и государственной собственности	-"		86,791	86,791	17,423
3.	Земельные участки из земель сельскохозяйственного назначения, находящиеся в собственности юридических лиц	-"		2,923	2,9023	2,667
4.	Земельные участки из земель сельскохозяйственного назначения, находящиеся в собственности граждан, в т.ч. ведущих ЛПХ, КФХ	-"	-"	20,590	20,590	20,583
5.	Земли сельскохозяйственного назначения, находящиеся в общей долевой собственности граждан	-"		16,183	19,712	18,776
6.	Доля земли сельскохозяйственного назначения, находящейся в долевой собственности граждан, в общей площади земель сельскохозяйственного назначения	%	-"	14,67	17,87	46,1
7.	Невостребованные земельные доли	тыс. га	-"	12,405	13,602	12,405
8.	Долевые земли сельскохозяйственного назначения, право собственности на которые перешло в муниципальные образования в результате отказа собственни-	тыс. га	-"	2,202	2,705	0

№ п/п	Показатели	Ед. измерения	Источник информации	2022 г.	2023 г.	2024 г.
	ков долей					
9.	Площадь сельскохозяйственных угодий, используемых не по целевому назначению	-"	-"	0	0	0
10.	Фонд перераспределения земель на землях сельскохозяйственного назначения	-"	-"	46,837	46,837	12,666

2.2. СЕЛЬХОЗТОВАРОПРОИЗВОДИТЕЛИ РАЙОНА

№ п/п	Показатели	Ед. измерения	Источник информации	2022 г.	2023 г.	2024 г.
1.	Сельскохозяйственные предприятия, всего	ед.	Отдел сельского хозяйства Администрации Солигаличского муниципального района	4	7	2
	в том числе в процедуре банкротства	-"	-*	0	0	0
2.	Сельскохозяйственные потребительские кооперативы	-"	-*	3	2	3
3.	Личные подсобные хозяйства граждан	-"	-*	1237	3485	3485
4.	Крестьянские (фермерские) хозяйства, всего	-"	-*	2	2	2
	в том числе, осуществляющие деятельность	-"	-*	2	2	2
5.	Садоводческие и огороднические товарищества	ед.	-*	0	0	0
		членов		0	0	0
6.	Индивидуальные предприниматели, занятые в агропромышленном комплексе района	ед.	-*	0	0	0
	в том числе в сельскохозяйственном производстве	-"	-*	0	0	0

2.3. ПРОДУКЦИЯ РАСТЕНИЕВОДСТВА И ЖИВОТНОВОДСТВА

№ п/п	Показатели	Ед. измерения	Источник информации	2022 г.	2023 г.	2024 г.
1.	Посевные площади, всего	га	Отдел сельского хозяйства Администрации Солигаличского муниципального округа	4068	4068	4068

№ п/п	Показатели	Ед. измерения	Источник информации	2022 г.	2023 г.	2024 г.
		в % к аналогичному периоду предыдущего года	-*-	98	100	100
2.	Валовые сборы основных сельскохозяйственных культур:		-*-			
2.1.	Зерновые и зернобобовые (в весе после доработки), всего	тонн	-*-	653	701	570,0
		в % к аналогичному периоду предыдущего года		212	107,3	81,3
2.2.	Картофель, всего	тонн	-*-	13,5	1,81	0,8
		в % к аналогичному периоду предыдущего года		x	13,4	44,2
2.3.	Овощи, всего	тонн	-*-	0	0	0
		в % к аналогичному периоду предыдущего года			0	0
2.4.	Лен-долгунец, всего	тонн	-*-	0	0	0
		в % к аналогичному периоду предыдущего года			0	0
3.	Урожайность основных сельскохозяйственных культур с 1 га убранный площади					
3.1.	Зерновые и зернобобовые, всего	ц/га	-*-	14,9	16,2	12,2
		в % к аналогичному периоду предыдущего года	-*-	244	105,8	75,3
3.2.	Картофель, всего	ц/га	-*-	45	4,9	0,5
		в % к аналогичному периоду предыдущего года			10,9	10,2
3.3.	Овощи, всего	ц/га	-*-	0	0	0
		в % к аналогичному периоду предыдущего года			0	0
3.4.	Лен-долгунец, всего	ц/га	-*-	0	0	0
		в % к аналогичному периоду предыдущего года			0	0
4.	Произведено основных видов скота и птицы на убой (в живом весе), всего	тонн	-*-	105	122	150,0
		в % к аналогичному периоду предыдущего года	-*-	156	100,9	135,7
5.	Производство молока, всего	тонн	-*-	338,3	234,2	162,0
		в % к аналогичному периоду предыдущего года	-*-	65	69,2	69,2
6.	Надоено молока в расчете на одну корову молочного стада в сельскохозяйственных организациях	кг	-*-	1689	1221	2062
		в % к аналогичному периоду предыдущего года	-*-	77,2	72,3	в 1,7 р.
7.	Производство куриных яиц, всего	тыс. штук		0	0	0
		в % к аналогичному периоду предыдущего года		0	0	0
8.	Яйценоскость 1 кури-несушки	штук		0	0	0

№ п/п	Показатели	Ед. измерения	Источник информации	2022 г.	2023 г.	2024 г.
	в сельскохозяйственных организациях	в % к аналогичному периоду предыдущего года		0	0	0
9.	Наличие крупного рогатого скота, всего	голов		1267	1224	1010
	из них коров, всего	-"		517	537	420
10.	Наличие свиней, всего	-"		0	0	0
11.	Наличие овец и коз, всего	-"		65	119	121
12.	Поголовье птицы, всего	-"		0	0	0

**2.4. СТРОИТЕЛЬСТВО И РЕКОНСТРУКЦИЯ ПРОИЗВОДСТВЕННЫХ
ОБЪЕКТОВ В СЕЛЬХОЗОРГАНИЗАЦИЯХ, ФЕРМЕРСКИХ
ХОЗЯЙСТВАХ, ПИЩЕВОЙ (ПЕРЕРАБАТЫВАЮЩЕЙ) ПРОМЫШЛЕННОСТИ**

№ п/п	Показатели	Ед. измерения	Источник информации	Место нахождения	Категория хозяйств	2023 г	2023 г.	2024 г.
1.	Растениеводство		0	0	0	0	0	0
	в том числе по подотраслям:							
1.1.	Количество единиц	ед.						
1.2.	мощности							
1.3.	на сумму	тыс. руб.						
	из них:							
1.3.1.	собственные средства	-"						
1.3.2.	кредиты банка	-"						
1.3.3.	средства инвесторов	-"						
2.	Животноводство		0	0	0	0	0	0
	в том числе по подотраслям:							
2.1.	Количество единиц	ед.						
2.2.	Мощности							
2.3.	на сумму	тыс. руб.						
	из них:							
2.3.1.	собственные средства	-"						
2.3.2.	кредиты банка	-"						
2.3.3.	средства инвесторов	-"						
3.	Пищевая (перерабатывающая) промышленность		0	0	0	0	0	0
	в том числе:							
3.1.	Количество единиц	ед.						
3.2.	мощности							
3.3.	на сумму	тыс. руб.						

№ п/п	Показатели	Ед. измерения	Источник информации	Место нахождения	Категория хозяйств	2023 г	2023 г.	2024 г.
	из них:							
3.3.1.	собственные средства	-"						
3.3.2.	кредиты банка	-".						
3.3.3.	средства инвесторов	-"						

3. СТРОИТЕЛЬСТВО

№ п/п	Показатели	Ед. измерения	Источник информации	2022 г.	2023 г.	2024 г.
1.	Объем работ, выполненных по виду деятельности «строительство», по организациям, не относящимся к субъектам малого предпринимательства, средняя численность работников которых превышает 15 человек в действующих ценах	млн. руб.	Территориальный орган ФСГС	180,7	184,0	200,6
		в % к аналогичному периоду предыдущего года	-*	в 1,8 р.	101,8	109,2
2.	Ввод в действие мощностей и объектов за счет нового строительства, расширения и реконструкции	млн. руб	-*	0	0	0
	в том числе:		-*			
	Раздел С «Обрабатывающие производства», в том числе:	млн. руб	-*	0	0	0
	Производство прочих неметаллических минеральных продуктов	млн. руб	-*	0	0	0
	Раздел Е «Производство и распределение электроэнергии, газа и воды»	млн. руб	-*	0	0	0
3.	Объем не завершенного в установленные сроки строительства, осуществляемого за счет средств бюджета городского округа (муниципального района)	тыс. руб.	-*	6430,4	6430,4	6430,4
4.	Ввод в действие жилых домов за счет всех источников финансирования, всего	тыс. кв. м	-*	2,198	2,021	2,5
	в том числе:					
4.1.	муниципальной формы собственности	тыс. кв. м	-*	0	0	0
4.2.	индивидуальное жилищное строительство	-"	-*	2,198	2,021	2,5
5.	Общая площадь жилых помещений, приходящаяся в среднем на одного жителя, всего	кв. м	-*	35,3	36,4	37,6
	в том числе:					
	введенная в действие за год	-"	-*	0,28	0,27	0,34

№ п/п	Показатели	Ед. измерения	Источник информации	2022 г.	2023 г.	2024 г.
6.	Производство строительных материалов, в т.ч.		-*-	0	0	0
6.1.	кирпич строительный	млн. усл. кирпичей	-*-	0	0	0
6.2.	блоки крупные, мелкие стеновые	-"		0	0	0
6.3.	панели и другие конструкции для крупнопанельного домостроения	тыс. кв. м общей площади		0	0	0
6.4.	конструкции и детали сборные железобетонные	тыс. куб. м		0	0	0
6.5.	пиломатериалы	тыс. куб. м		нет данных	нет данных	нет данных

4. ПОТРЕБИТЕЛЬСКИЙ РЫНОК

№ п/п	Показатели	Ед. измерения	Источник информации	2022 г.	2023 г.	2024 г.
1.	Оборот розничной торговли по полному кругу организаций	млн. руб.	ТОФС по КО Администрация Солигаличского муниципального р-на	1447,6	1585,0	1658,6
		в % к аналогичному периоду предыдущего года	-*-	111,3	109,5	104,6
2.	Оборот общественного питания по полному кругу организаций	млн. руб.	-*-	43,3	42,7	42,2
		в % к аналогичному периоду предыдущего года	-*-	115,5	98,6	98,8
3.	Число организаций розничной торговли, всего	ед.	-*-	7	6	6
4.	Число сельских населенных пунктов, не имеющих магазинов	-"	-*-	67	66	61
5.	Численность населения в сельских населенных пунктах, не имеющих магазинов	человек		887	866	882
6.	Число организаций общественного питания, всего	-"	-*-	6	7	7
		в них число мест	мест	-*-	167	164
7.	Число рынков, всего	ед.	-*-	0	0	0
		в них торговых мест	мест	-*-	0	0
8.	Объем платных услуг населению по	млн. руб.	-*-	43,1	70,5	77,6

№ п/п	Показатели	Ед. измерения	Источник информации	2022 г.	2023 г.	2024 г.
	полному кругу организаций, всего	в % к аналогичному периоду предыдущего года	-*	98,2	в 1,6 р.	110,1
9.	Число организаций бытового обслуживания населения, всего	ед.	-*	22	18	20
10.	Объем платных услуг населению по организациям, не относящимся к субъектам малого предпринимательства, с численностью работников свыше 15 человек	млн. руб.	Костромастат	43,1	70,5	77,6
		в % к аналогичному периоду предыдущего года	-*	98,2	в 1,6 р.	110,1

5. МАЛОЕ ПРЕДПРИНИМАТЕЛЬСТВО

№ п/п	Показатели	Ед. измерения	Источник информации	2022 г.	2023 г.	2024 г.
1.	Количество малых предприятий	ед.	ФСТС Территориальный орган, Администрация Солигаличского муниципального района	46	51	53
2.	Оборот субъектов малого и среднего предпринимательства в действующих ценах	млн. руб.	-*	2877,2	2678,9	3369,8
3.	Среднесписочная численность работников, занятых на малых предприятиях - всего	чел.	-*	572	519	524
4.	Фонд начисленной заработной платы работников малых предприятий	тыс. руб.	-*	154155,0	165266,8	198045,2
5.	Среднемесячная начисленная заработная плата работников малых предприятий	руб.	-*	22458,48	26536,1	31495,73
6.	Количество индивидуальных предпринимателей	чел.	-*	158	151	159
7.	Численность занятых у индивидуальных предпринимателей (без учета ИП)	чел.	-*	441	437	395
8.	Доля занятых в сфере малого предпринимательства от числа трудоспособного населения	%	-*	21,7	23,0	21,5
9.	Поступления налогов и сборов от субъектов малого предпринимательства в местный бюджет	млн. руб.	-*	32,9	21,1	41,4
	в том числе:					
9.1.	единого налога на вмененный доход	млн. руб.	-*	0	0	0
9.2.	налога по упрощенной системе налогообложения	млн. руб.	-*	22,5	13,2	30,2
9.3.	налог на доходы физических лиц	млн. руб.		6,1	4,9	6,3
9.4.	единый сельскохозяйственный налог	млн. руб.		0	0	0

№ п/п	Показатели	Ед. измерения	Источник информации	2022 г.	2023 г.	2024 г.
9.5.	налог по патентной системе налогообложения	млн. руб.		0	0,6	2,2
9.6.	арендная плата за использование недвижимого имущества и земельных участков, находящихся в муниципальной собственности	млн. руб.		2,2	2,4	2,3
9.7.	другие налоги и сборы	млн. руб.		0	0	0,4

Раздел III. ФИНАНСЫ МУНИЦИПАЛЬНОГО РАЙОНА

1. КОНСОЛИДИРОВАННЫЙ

БЮДЖЕТ СОЛИГАЛИЧСКОГО МУНИЦИПАЛЬНОГО РАЙОНА

№ п/п	Показатели	Ед. измерения	Источник информации	2022 г.	2023 г.	2024 г.
1.	Доходы, всего	млн. руб.	Финансовое управление администрации Солигаличского муниципального района	347,2	438,9	407,7
	в том числе:					
1.1.	Налоговые доходы, всего	млн. руб.	-*	81,6	76,1	102,0
	из них:	млн. руб.				
1.1.1.	Налог на доходы физических лиц	млн. руб.	-*	34,8	40,9	46,3
1.1.2.	Налоги на совокупный доход, всего	млн. руб.	-*	28,1	17,5	36,9
1.1.3.	Налог на имущество физических лиц	млн. руб.		3,8	3,4	3,5
1.1.4.	Земельный налог	млн. руб.		3,9	3,3	2,1
1.1.5.	Доходы от акцизов на нефтепродукты	млн. руб.		10,3	10,8	11,8
1.1.6.	Государственная пошлина	млн. руб.		0,6	0,5	1,0
1.2.	Неналоговые доходы, всего	млн. руб.	-*	19,6	19,2	20,2
	из них:	млн. руб.				
1.2.1.	Доходы от использования имущества, находящегося в муниципальной собственности, всего	млн. руб.	-*	5,2	5,6	5,6
1.3.	Безвозмездные поступления, всего	млн. руб.	-*	245,9	343,6	285,5
	из них:	млн. руб.				

1.3.1.	Дотации от других бюджетов бюджетной системы РФ	млн. руб.	-*	100,4	162,9	135,5
1.3.2.	Субсидии от других бюджетов бюджетной системы РФ	млн. руб.	-*	47,9	67,6	38,4
1.3.3.	Субвенции от других бюджетов бюджетной системы РФ	млн. руб.	-*	91,7	107,1	102,5
1.3.4.	Иные межбюджетные трансферты от других бюджетов бюджетной системы РФ	млн. руб.		5,9	5,5	9,2
2.	Расходы, всего из них:	млн. руб.	-*	338,9	434,8	415,8
2.1.	Общегосударственные вопросы	млн. руб.	-*	46,1	59,1	53,4
2.2.	Жилищно-коммунальное хозяйство	млн. руб.	-*	50,7	51,0	37,2
2.3.	Образование	млн. руб.	-*	169,5	204,1	205,2
2.4.	Культура, кинематография	млн. руб.		26,9	34,5	39,3
2.5.	Социальная политика	млн. руб.	-*	4,2	2,6	4,3
2.6.	Физическая культура и спорт	млн. руб.		5,8	6,6	8,9
2.7.	Средства массовой информации	млн. руб.	-*	-	-	-
2.8.	Здравоохранение	млн. руб.		-	-	-
3.	Дефицит (-), профицит (+) бюджета	млн. руб.	-*	8,2	4,2	-8,1
4.	Муниципальный долг (на конец периода)	млн. руб.	-*	17,3	14,5	11,7
5.	Просроченная кредиторская задолженность муниципальных учреждений, всего (на конец периода)	млн. руб.	-*	0,6	0	0
	в том числе:	млн. руб.				
5.1.	Просроченная кредиторская задолженность муниципальных учреждений по заработной плате	млн. руб.	-*	0	0	0
5.2.	Просроченная кредиторская задолженность муниципальных учреждений по начислениям на выплаты по оплате труда	млн. руб.	-*	0	0	0

2. ФИНАНСОВОЕ СОСТОЯНИЕ ОРГАНИЗАЦИЙ, НЕ ОТНОСЯЩИХСЯ К СУБЪЕКТАМ МАЛОГО ПРЕДПРИНИМАТЕЛЬСТВА

№ п/п	Показатели	Ед. измерения	Источник информации	2022 г.	2023 г.	2024 г.
1.	Количество прибыльных организаций, всего	ед.	Росстат	38	46	
2.	Прибыль прибыльных организаций, всего	млн. руб.	Росстат	140,6	233,5	

3.	Сальдированный финансовый результат организаций	млн. руб.	Росстат	53,3	47,0	61,5
4.	Удельный вес убыточных организаций	%	Росстат	28,3	20,7	16,7
5.	Дебиторская задолженность организаций на конец года	млн. руб.	Росстат	66,8	63,8	31,6
	в том числе просроченная	млн. руб.	Росстат	2,9	2,6	2,9
6.	Кредиторская задолженность организаций на конец года	млн. руб.	Росстат	184,4	216,3	148,2
	в том числе просроченная	млн. руб.	Росстат	к	1,1	к
7.	Просроченная задолженность организаций	%.	Росстат	2,2	1,1	к
7.1.	по платежам в бюджет	%.	Росстат	0,1	0	к
7.2.	по платежам в государственные внебюджетные фонды	%.	Росстат	0,5	0	к

3. МУНИЦИПАЛЬНОЕ ИМУЩЕСТВО

№ п/п	Показатели	Ед. измерения	Источник информации	2022 г.	2023 г.	2024 г.
1.	Наличие на конец года основных фондов организаций, находящихся в муниципальной собственности:	млн. руб.	Отдел по управлению имуществом и земельными ресурсами администрации Солигаличского муниципального района	789,52	847,97	849,26
1.1.	по полной учетной стоимости в действующих ценах	-"	-*"	789,52	847,97	849,26
1.2.	по остаточной балансовой стоимости в действующих ценах	-"	-*"	194,26	370,15	371,44
2.	Основные фонды организаций муниципальной формы собственности (на конец года, по полной учетной стоимости), находящихся в стадии банкротства	-"		0	0	0
3.	Износ основных фондов по организациям, находящимся в муниципальной собственности, всего	млн. руб.	-*"	595,26	477,82	477,82
4.	Имущество, предназначенное для решения вопросов местного самоуправления	млн. руб.	-*"	774,81	811,76	813,05

5.	Имущество, предназначенное для осуществления отдельных государственных полномочий, переданных органам местного самоуправления, в случаях, установленных федеральными законами и законами Костромской области	млн. руб.	-	0	0	
6.	Имущество, предназначенное для обеспечения деятельности органов местного самоуправления и должностных лиц местного самоуправления, муниципальных служащих, работников муниципальных предприятий и учреждений в соответствии с нормативными правовыми актами представительного органа муниципального образования	млн. руб.	-*-	14,71	11,38	11,38
7.	Денежные средства, полученные от продажи муниципального имущества, всего	млн. руб.	-*-	1,54	0,45	1,44
8.	Денежные средства, полученные от аренды муниципального имущества, всего	млн. руб.	-*-	4,21	4,43	4,21

Раздел IV. КАЧЕСТВО ЖИЗНИ НАСЕЛЕНИЯ

1. ЖИЛИЩНО-КОММУНАЛЬНОЕ ХОЗЯЙСТВО

№ п/п	Показатели	Ед. измерения	Источник информации	2022 г.	2023 г.	2024 г.
1.	Количество организаций коммунального хозяйства, всего,	ед.	Администрация Солигаличского муниципального района	3	3	3
2.	Количество водозаборов	-"	-*-	36	36	
	в том числе: из подземных источников	-"	-*-	36	36	
3.	Установленная мощность 1 подъема	тыс. куб.м /сутки	-*-	0,019	0,6	
4.	Количество очистных сооружений водопровода	ед.	-*-	2	2	2
5.	Установленная мощность очистных сооружений водопровода	тыс. куб.м /сутки	-*-	0,72	0,72	0,72
6.	Одиночное протяжение уличных водопроводных сетей на конец года	км	-*-	117,0	117,0	117,0
	в том числе: нуждающихся в замене	-"	-*-	38,2	38,2	
7.	Количество аварийных ситуаций на объектах водоснабжения	ед.	-*-	90	55	
	в том числе: на водопроводных сетях	-"	-*-	85	48	

№ п/п	Показатели	Ед. измерения	Источник информации	2022 г.	2023 г.	2024 г.
8.	Одинокое протяжение уличных канализационных сетей на конец года	км	-*-	11,6	11,6	
	в том числе: нуждающихся в замене	-"	-*-	4,4	4,4	
9.	Количество очистных сооружений канализации	ед.	-*-	3	2	2
10.	Установленная мощность очистных сооружений канализации	тыс. куб. м /сутки	-*-	0,2	0,2	0,2
11.	Количество аварийных ситуаций на объектах водоотведения (канализации)	ед.	-*-	1	0	
	в том числе: на сетях водоотведения (канализации)	-"	-*-	1	0	
12.	Число источников теплоснабжения на конец года	-"	-*-	90	36	
13.	Суммарная мощность источников теплоснабжения	Гкал/ч	-*-	43,98	25,9	
14.	Протяженность паровых и тепловых сетей на конец года	км	-*-	5,7	5,7	
	в том числе: нуждающихся в замене	км	-*-	1,5	1,4	
15.	Количество аварийных ситуаций на объектах теплоснабжения	ед.	-*-	0	0	0
	в том числе: на паровых и тепловых сетях	-"	-*-	0	0	0
16.	Одинокое протяжение уличной газовой сети на конец года	км	-*-	0	0	0
17.	Число газифицированных квартир на конец года	ед.	-*-	0	0	0
18.	Ввод объектов коммунального строительства		-*-	0	0	0
	в том числе: по объектам с указанием соответствующих характеристик:		-*-	0	0	0
19.	Площадь земельного участка под полигонами отходов и свалок, всего	га	-*-	13,44	4	4
20.	Общая площадь жилищного фонда, всего	тыс. кв. м	1-жилфонд	272,8	274,5	276,5
	в том числе: муниципального	-"	-*-	26,6	26,5	25,2
21.	Площадь жилищного фонда в среднем на одного жителя	кв. м	-*-	35,3	36,5	37,6
22.	Общая площадь ветхого и аварийного жилищного фонда	-"	-*-	0	0	0
23.	Число семей, получивших жилье и улучшивших жилищные условия за год, всего,	ед.	-*-	9	7	6
	в том числе: молодые семьи	-"	-*-	1	4	2

№ п/п	Показатели	Ед. измерения	Источник информации	2022 г.	2023 г.	2024 г.
24.	Число семей, состоящих на учете для получения жилья, на конец года	ед.	-*-	35	19	27
	в том числе: молодые семьи	-"	-*-	11	5	
25.	Протяженность электрических сетей, состоящих на балансе муниципального образования	км	-*-	0	0	0
	в том числе:					
25.1.	воздушных линий	-"	-*-	0	0	0
25.2.	кабельных линий	-"	-*-	0	0	0
25.3.	Из них нуждающихся в замене	-"	-*-	0	0	0
26.	Доля многоквартирных домов, в которых собственники помещений выбрали и реализуют один из способов управления многоквартирными домами:	%	-*-	98,02	98,02	99,0
26.1.	управление товариществом собственников жилья либо жилищным кооперативом или иным специализированным потребительским кооперативом	%	-*-	0	0	0
26.2.	управление управляющей организацией частной формы собственности	-"	-*-	0	0	0
27.	Доля энергетических ресурсов, расчеты за потребление которых осуществляются на основании показаний приборов учета, в общем объеме энергетических ресурсов, потребляемых на территории городского округа (муниципального района):		-*-			
	электрическая энергия	%	-*-	100	100	100
	тепловая энергия	%	-*-	нет данных	нет данных	нет данных
	горячая вода	%	-*-	0	0	0
	холодная вода	%	-*-	нет данных	нет данных	нет данных
	природный газ	%	-*-	0	0	0
28.	Уровень собираемости платежей за предоставленные жилищно-коммунальные услуги	%	-*-	нет данных	нет данных	нет данных
29.	Доля многоквартирных домов, расположенных на земельных участках, в отношении которых осуществлен государственный кадастровый учет	%	-*-	89,0	89,0	90,0
30.	Доля протяженности освещенных частей улиц, проездов, набережных в их общей протяженности на конец отчетного года	%	-*-	66,2	79,4	

2. ТРАНСПОРТ И СВЯЗЬ

№ п/п	Показатели	Ед. измерения	Источник информации	2022 г.	2023 г.	2024 г.
1.	Протяженность автомобильных дорог общего пользования местного значения (на конец года)	тыс. км	Отдел по управлению имуществом и земельными ресурсами	0,36685	0,36685	0,36685
	в том числе: с твердым покрытием	тыс. км	_*_	0,1168	0,1168	0,1168
2.	Протяженность улично-дорожной сети	тыс. км	_*_	121,65	121,65	121,65
3.	Протяженность автомобильных дорог общего пользования местного значения, не отвечающих нормативным требованиям	тыс. км	_*_	0,22789	0,2195	0,2168
4.	Протяженность автомобильных дорог общего пользования местного значения, в отношении которых произведен капитальный ремонт и ремонт	тыс. км	Отдел по экономическому развитию строительству и архитектуре	0,00152	0,00183	0,00126
5.	Количество дорожно-транспортных происшествий на автомобильных дорогах общего пользования местного значения всего	ед.	_*_	50	44	52
6.	Количество дорожно-транспортных происшествий на автомобильных дорогах общего пользования местного значения, совершению которых сопутствовало наличие неудовлетворительных дорожных условий	ед.		0	0	0
7.	Покрытие территории муниципального образования маршрутной сетью по состоянию на конец отчетного периода	%	Отдел по управлению имуществом и земельными ресурсами Солигаличского муниципального района	61,9	61,9	61,9
8.	Количество муниципальных автобусных маршрутов	ед.	_*_	6	6	6
9.	Протяженность муниципальных автобусных маршрутов	км		200,9	200,9	200,9
10.	Число сельских населенных пунктов, не имеющих:					
10.1.	автодорог с твердым покрытием	ед.	_*_	65	65	65
10.2.	автобусного сообщения	-"		66	66	66
10.3.	железнодорожного сообщения	-"		183	183	183
11.	Объем перевезенных пассажиров автомобильным транспортом	тыс. пасс.		2,88	2,12	1,58

№ п/п	Показатели	Ед. измерения	Источник информации	2022 г.	2023 г.	2024 г.
12.	Пассажирооборот автомобильного транспорта	тыс. пасс.-км.		96,49	75,08	53,9
13.	Число организаций связи общего пользования, всего	ед.	.*-	2	2	2
14.	Число сельских населенных пунктов, не имеющих телефонной связи:					
14.1.	с административным центром муниципального района	.-	.*-	78	78	78
14.2.	с областным центром	.-	.*-	78	78	78

3. ОХРАНА ОКРУЖАЮЩЕЙ СРЕДЫ И РАЦИОНАЛЬНОЕ ИСПОЛЬЗОВАНИЕ ПРИРОДНЫХ И ЛЕСНЫХ РЕСУРСОВ

3.1. ОХРАНА ВОДНЫХ РЕСУРСОВ И АТМОСФЕРНОГО ВОЗДУХА

№ п/п	Показатели	Ед. измерения	Источник информации	2022 г.	2023 г.	2024 г.
1.	Объем сброса сточных вод в поверхностные водные объекты	тыс. куб. м	Отдел охраны окружающей среды и природных ресурсов администрации Солигаличского муниципального района	нет данных	нет данных	нет данных
	в том числе сброс загрязненных сточных вод	тыс. куб. м	.*-	нет данных	нет данных	нет данных
2.	Количество организаций, имеющих выбросы загрязняющих веществ от стационарных источников, всего	ед.	.*-	нет данных	нет данных	нет данных

3.2. ОХРАНА И РАЦИОНАЛЬНОЕ ИСПОЛЬЗОВАНИЕ ЛЕСНЫХ РЕСУРСОВ

№ п/п	Показатели	Ед. измерения	Источник информации	2022 г.	2023 г.	2024 г.
1.	Общая площадь лесных земель	га	ОГКУ «Солигаличское лесничество» материалы лесоустройства	261331	261331	261331
2.	Покрытая лесом, всего	га	.*-	239469	238397	238397
	в том числе:					

№ п/п	Показатели	Ед. измерения	Источник информации	2022 г.	2023 г.	2024 г.
2.1.	защитные леса, всего	га	-*-	43075	43075	43075
2.2.	эксплуатационные леса, всего	га	-*-	196394	195322	196744
3.	Общий запас древесины, всего	тыс. куб. м	-*-	45067,3	44612,2	44165,7
	в том числе: хвойные	тыс. куб. м	-*-	13581,1	13495,0	13406,2
4.	Расчетная лесосека по главному пользованию, всего	тыс. куб. м	-*-	801,3	801,3	969,2
	в том числе: по хвойному хозяйству	тыс. куб. м	-*-	167,9	167,9	180,8
5.	Использование расчетной лесосеки, расположенной в территориальных границах муниципального образования	%	-*-	58,74	60,7	81,3
6.	Лесовосстановление, всего	га	-*-	2388,3	2727,0	2612,1

4. СОЦИАЛЬНАЯ СФЕРА

4.1. ОБРАЗОВАНИЕ

№ п/п	Показатели	Ед. измерения	Источник информации	2022 г.	2023 г.	2024 г.
1.	Число дошкольных образовательных учреждений, всего	ед.	отдел образования Администрации Солигаличского муниципального района	4	4	4
2.	Число мест в дошкольных образовательных учреждениях	мест	-*-	504	504	504
3.	Доля детей в возрасте от 1-6 лет, получающих дошкольную образовательную услугу и (или) услугу по их содержанию в муниципальных образовательных учреждениях в общей численности детей 1-6 лет	%		65,4	69,7	71,0
4.	Доля детей в возрасте от 1 года до 6 лет, стоящих на учете для определения в муниципальные дошкольные образовательные учреждения, в общей численности детей в возрасте от 1 года до 6 лет	%		6,1	2,4	76,4
5.	Доля муниципальных дошкольных образовательных учреждений, здания которых находятся в аварийном состоянии или требуют капитального ремонта, в общем числе муници-	%		0	0	0

№ п/п	Показатели	Ед. измерения	Источник информации	2022 г.	2023 г.	2024 г.
	пальных дошкольных образовательных учреждений					
6.	Доля лиц с высшим профессиональным образованием в общей численности педагогических работников муниципальных дошкольных образовательных учреждений	%		25	22	27
7.	Число дневных общеобразовательных учреждений, всего	ед.	-*-	7	7	6
8.	Число мест в учреждениях общего образования	мест	-*-	2070	2070	
9.	Численность учащихся дневных образовательных учреждений	чел.	-*-	1044	1009	968
10.	Доля детей первой и второй групп здоровья в общей численности обучающихся в муниципальных общеобразовательных учреждениях	%		79,6	78,6	78,6
11.	Доля обучающихся в муниципальных общеобразовательных учреждениях, занимающихся во вторую (третью) смену, в общей численности обучающихся в муниципальных общеобразовательных учреждениях	%		9,2	9,5	8,1
12.	Средняя наполняемость классов в государственных (муниципальных) образовательных учреждениях	чел.	-*-	20	15,6	15,9
13.	Доля выпускников муниципальных общеобразовательных учреждений, сдавших единый государственный экзамен по русскому языку и математике, в общей численности выпускников муниципальных общеобразовательных учреждений, сдававших единый государственный экзамен по данным предметам	%		100- русский язык 93,8- ма- тематика	русский язык+мат ематика- 97%, русский язык 100%, матема- тика 94,1%	96,4
14.	Доля выпускников муниципальных общеобразовательных учреждений, не получивших аттестат о среднем (полном) образовании, в общей численности выпускников муниципальных общеобразовательных учреждений	%		0	0	0
15.	Доля муниципальных общеобразовательных учреждений, соответствующих современным требованиям обучения, в общем количестве муниципальных общеобразовательных	%		83,9	83,3	83,3

№ п/п	Показатели	Ед. измерения	Источник информации	2022 г.	2023 г.	2024 г.
	учреждений					
16.	Доля муниципальных общеобразовательных учреждений, здания которых находятся в аварийном состоянии или требуют капитального ремонта, в общем количестве муниципальных общеобразовательных учреждений	%		0	0	0
17.	Доля учителей муниципальных общеобразовательных учреждений, имеющих стаж педагогической работы до 5 лет, в общей численности учителей муниципальных общеобразовательных учреждений	%		20	8,6	5
18.	Расходы бюджета муниципального образования на общее образование в расчете на 1 обучающегося в муниципальных общеобразовательных учреждениях	тыс. руб.		101,13	126,1	135,0
19.	Доля детей в возрасте 5 - 18 лет, получающих услуги по дополнительному образованию в организациях различной организационно-правовой формы и формы собственности, в общей численности детей данной возрастной группы	%		89,8	79,9	76,0

4.2. ЗДРАВООХРАНЕНИЕ

№ п/п	Показатели	Ед. измерения	Источник информации	2022 г.	2023 г.	2024 г.
1.	Число больничных учреждений, всего	ед.	ОГБУЗ «Солигаличская районная больница»	1	1	1
	в них фактически развернутых стационарных коек (на конец отчетного года)	коек	-*-	21	31	31
2.	Обеспеченность населения больничными койками на 10 тыс. жителей	коек	-*-	26,9	40,1	40,1
3.	Число амбулаторно-поликлинических учреждений	ед.	-*-	2	2	2
4.	Мощность амбулаторно-поликлинических учреждений	посещений в смену	-*-	180	180	180
5.	Число фельдшерско-акушерских пунктов (ФАП)	ед.	-*-	11	11	11
6.	Численность врачей	чел.	-*-	8	8	8

№ п/п	Показатели	Ед. измерения	Источник информации	2022 г.	2023 г.	2024 г.
7.	Обеспеченность населения врачами (в расчете на 10 тыс. чел. населения)	чел.	-*-	10,2	10,3	10,7
8.	Численность среднего медицинского персонала	чел.	-*-	45	43	43
9.	Обеспеченность населения средним медицинским персоналом (в расчете на 10 тыс. чел. населения)	чел.	-*-	57,6	55,7	57,8
10.	Число поселений, не имеющих медицинских учреждений	ед.	-*-	4 ФП не обеспечены кадрами (Васильевский, Калининский, Куземинский, Гнездиновский)	ФП Гнездиновское не укомплектован кадрами	ФП Гнездиновское не укомплектован кадрами

4.3. КУЛЬТУРА И ИСКУССТВО, СОХРАНЕНИЕ ОБЪЕКТОВ КУЛЬТУРНОГО НАСЛЕДИЯ

№ п/п	Показатели	Ед. измерения	Источник информации	2022 г.	2023 г.	2024 г.
1.	Число общедоступных (публичных) библиотек, всего	ед.	Отдел культуры, молодежи и спорта Администрации Солигаличского муниципального района	1	1	1
1.1.	из них: оснащены компьютерной техникой	ед.		1	1	1
1.2.	подключены к сети «Интернет»	ед.		1	1	1
2.	Фонд общедоступных (публичных) библиотек	тыс. экз.	-*-	168,3		
3.	Число пользователей общедоступных (публичных) библиотек	чел.	-*-	5942	5958	
4.	Число организаций культурно-досугового типа, всего	ед.	-*-	1	1	1
	в них мест	-"-		395	395	395
5.	Число театров	ед.	-*-	0	0	0
6.	Число музеев (включая филиалы)	ед.	-*-	1	1	1

№ п/п	Показатели	Ед. измерения	Источник информации	2022 г.	2023 г.	2024 г.
7.	Число детских музыкальных, художественных школ и школ искусств	ед.	-*-	2	2	2
	в них учащихся	чел.		474		
8.	Число сельских населенных пунктов численностью свыше 100 человек, не имеющих организаций культуры	ед.	-*-	0	0	0
9.	Внестанционная система культурно-досуговых учреждений всего:		-	-	-	-
9.1.	передвижные библиотеки	ед.	-	-	-	-
9.2.	пункты выдачи книг населению	-"	-	-	-	-
9.3.	передвижные формы культурно-досугового обслуживания населения	-"	-	-	-	-
10.	Внестанционная система культурно-досуговых учреждений в сельской местности:		-	-	-	-
10.1.	передвижные библиотеки	ед.	-	-	-	-
10.2.	пункты выдачи книг населению	-"	-	-	-	-
10.3.	передвижные формы культурно-досугового обслуживания населения	-"	-	-	-	-
11.	Доля муниципальных учреждений культуры, здания которых находятся в аварийном состоянии или требуют капитального ремонта, в общем количестве муниципальных учреждений культуры	%		15,8	15,8	15,8
12.	Количество памятников истории и культуры на территории муниципального образования, всего	ед.	-*-	103	103	103
	из них:					
12.1.	федерального значения	-"	-*-	18	18	18
12.2.	регионального значения	-"	-*-	85	85	85
13.	Количество объектов культурного наследия, находящихся в муниципальной собственности, всего	ед.	-*-	17	17	17
	из них находятся:					
13.1.	в удовлетворительном техническом состоянии	-"	-*-	12	12	12
13.2.	в неудовлетворительном техническом состоянии	-"	-*-	5	5	5
13.3.	в руинированном состоянии	-"		0	0	0
14.	Количество объектов культурного наследия муниципальной собственности, на которых проведены ремонтно- реставрационные работы	ед./тыс. руб.		0	0	0

4.4. ФИЗКУЛЬТУРА И СПОРТ

№ п/п	Показатели	Ед. измерения	Источник информации	2022 г.	2023 г.	2024 г.
1.	Число спортивных сооружений, всего из них:	ед.	Отдел культуры, молодежи и спорта Администрации Солигаличского муниципального района	21	31	31
1.1.	стадионы с трибунами	-"	-*-"	1	1	1
1.2.	спортивные залы	-"	-*-"	10	13	13
1.3.	плоскостные спортивные сооружения	-"	-*-"	10	17	17
1.4.	плавательные бассейны	-"	-*-"	0	0	0
2.	Численность занимающихся в секциях и группах физкультурно-оздоровительной направленности, всего	чел.	-*-"	4232	4273	4273

4.5. ОРГАНИЗАЦИЯ РАБОТЫ С МОЛОДЕЖЬЮ

№ п/п	Показатели	Ед. измерения	Источник информации	2022 г.	2023 г.	2024 г.
1.	Численность молодежи в возрасте 14-30 лет	чел.	Отдел культуры, молодежи и спорта Администрации Солигаличского муниципального района	1340	1062	1042
2.	Количество молодежных учреждений	ед.		1	1	1
3.	Количество молодежи, участвующей в мероприятиях государственной молодежной политики, всего	чел.		1623		
	в том числе:					
	на муниципальном уровне			1623		
	на областном уровне			0		
	на федеральном уровне			0		
4.	Количество молодежных общественных объединений	ед.	-*-"	16		
5.	Численность молодежи, принимающей участие в работе молодежных общественных объединений	чел.		575		

4.6. ТУРИЗМ

№ п/п	Показатели	Ед. измерения	Источник информации	2022 г.	2023 г.	2024 г.
1.	Количество субъектов туристской индустрии, всего	ед.	-*-	4	4	4
	в том числе:					
1.1.	предприятия, осуществляющие услуги в сфере туризма	-"		0	0	0
1.2.	гостиницы и иные коллективные средства размещения	-"	-*-	4	5	5
2.	Номерной фонд в коллективных средствах размещения	Номеров/койко-мест	-*-	30	29/62	31/69
3.	Объем туристских услуг, всего	млн. руб.	-*-	0	0	0
4.	Количество туристов, посетивших муниципальное образование, всего	чел.	-*-	9461	11680	6634
	в том числе:		-*-			
4.1.	экскурсантов	-"	-"	7665	9601	4429
4.2.	иностранцев	-"	-"	0	0	0
5.	Количество выезжающих за пределы муниципального образования с целью ознакомительной поездки	чел.	-"	нет данных	нет данных	нет данных

Раздел. V. ИНВЕСТИЦИОННАЯ ДЕЯТЕЛЬНОСТЬ

№ п/п	Показатели	Ед. измерения	Источник информации	2022 г.	2023 г.	2024 г.
1.	Объем инвестиций в основной капитал за счет всех источников финансирования – всего	млн. руб.	Данные Росстата	111,9	142,8	96,5
		в % к аналогичному периоду предыдущего года	-"	в 1,8 раза	127,6	62,5
2.	Объем инвестиций в основной капитал за счет всех источников финансирования в расчете на одного жителя	руб.	-"	14490,9	18981	13121
3.	в том числе по видам экономической деятельности объем инвестиций в основной капитал за счет всех источников финансирования:					
3.1.	Сельское хозяйство, охота и лесное хозяйство	млн. руб.	-"	0	0	0
3.2.	Рыболовство	млн. руб.	-"	0	0	0
3.3.	Добыча полезных ископаемых	млн. руб.	-"	0	0	0

№ п/п	Показатели	Ед. измерения	Источник информации	2022 г.	2023 г.	2024 г.
3.4.	Обрабатывающие производства	млн. руб	-"	35	55,4	24,1
3.5	Обеспечение электрической энергией, газом и паром; кондиционирование воздуха	млн. руб		0,86	0,22	0,62
3.5.	Водоснабжение; водоотведение, организация сбора и утилизация отходов, деятельность по ликвидации загрязнений	млн. руб	-"	31	21,8	0,141
3.6.	Строительство	млн. руб	-"	4,7	18	6,1
3.7.	Торговля оптовая и розничная; ремонт автотранспортных средств и мотоциклов	млн. руб	-"	0,11	1,1	3,9
3.8.	Гостиницы и рестораны	млн. руб	-"	0	0	0
3.9.	Транспортировка и хранение	млн. руб	-"	0,05	0,14	0,49
3.10.	Деятельность в области информатизации и связи	млн. руб	-"	0,09	0,36	0,015
3.11.	Деятельность профессиональная, научная и техническая	млн. руб	-"	3,16	0,53	1,66
3.12.	Государственное управление и обеспечение военной безопасности; обязательное социальное обеспечение	млн. руб	-"	31,8	26,9	51,0
3.13.	Образование	млн. руб	-"	3,04	5,03	8,0
3.14.	Деятельность в области здравоохранения и социальных услуг	млн. руб	-"	1,008	12,14	0,19
3.15.	Деятельность в области культуры, спорта, организации досуга и развлечений	млн. руб	-"	2,8	0,57	0,27
3.16.	Предоставление прочих коммунальных, социальных и персональных услуг	млн. руб	-"	0	0	0
4.	Объем инвестиций в основной капитал организаций, не относящихся к субъектам малого предпринимательства, средняя численность которых превышает 15 человек, по источникам финансирования:	млн. руб	-"	111,9	142,8	96,5
4.1.	Объем инвестиций в основной капитал, финансируемых за счет собственных средств организаций, из них:	млн. руб	-"	53,6 в 1,7 раза	74,7	33,5
4.1.1.	прибыль	млн. руб	-"	-	-	-
4.1.2.	амортизация	млн. руб	-"	-	-	-
4.2.	Объем инвестиций в основной капитал, финансируемых за счет привлеченных средств, из них:	млн. руб	-"	87,9	68,2	63,0
4.2.1.	кредиты банков	млн. руб	-"	16,8	-	-
	в том числе кредиты иностранных банков	млн. руб	-"	-	-	-

№ п/п	Показатели	Ед. измерения	Источник информации	2022 г.	2023 г.	2024 г.
4.2.2.	заемные средства других организаций	млн. руб	-"	-	-	-
4.2.3.	бюджетные средства, в том числе:	млн. руб	-"	70,71	66,8	61,8
	из федерального бюджета	млн. руб	-"	64,4	62,4	57,3
	из бюджетов субъектов федерации	млн. руб	-"	4,1	2,4	1,3
	из местных бюджетов	млн. руб	-"	2,2	1,9	3,2
	средства внебюджетных фондов	млн. руб	-"	0	0	0
	прочие	млн. руб	-"	0,39	1,4	1,2

Приложение № 1
к паспорту Солигаличского
муниципального округа
Костромской области

**ПЕРЕЧЕНЬ
ОРГАНИЗАЦИЙ ПО ВИДАМ ЭКОНОМИЧЕСКОЙ
ДЕЯТЕЛЬНОСТИ ПО РАЗДЕЛАМ С, Д, Е
по состоянию на 31 декабря 2024 г.**

ПЕРЕЧЕНЬ промышленных предприятий

№ п/п	Наименование организации	Местонахождение	Форма собственности	Виды выпускаемой продукции
Раздел С : Обработывающие производства				
10: Производство пищевых продуктов				
1	СППК "Солигаличский консервный завод"	Солигаличский район, ж/д ст. Солигалич, д.14	частная	Переработка и консервирование овощей и фруктов
2	ОАО «Солигаличское»	г. Солигалич, ул. Вылузгина, д.32	частная	Хлеб и хлебобулочные изделия, кондитерские изделия, безалкогольные напитки
15: Производство кожи и изделий из кожи				
3	ООО "Сфера"	г. Солигалич, ул. Вылузгина, д.54	частная	Производство валяной обуви
16: Обработка древесины и производство изделий из дерева и пробки, кроме мебели, производство изделий из соломки и материалов для плетения				

1	ООО " ГЕПЕРЕОН ТРЭЙД"	157170, Костромская область, п. Усадьба-Ратьково, ул. Северная, стр. 75	частная	Производство пиломатериалов
2.	ООО «СОВЕГА»	г. Солигалич, ул. Комсомольская, д. 5А, офис 1	частная	Производство пиломатериалов
3.	ОБЩЕСТВО С ОГРАНИЧЕННОЙ ОТВЕТСТВЕННОСТЬЮ "ШУГОМАЛЕС"	г. Солигалич, ул. Пионерская, д. 24	частная	Производство пиломатериалов
23: Производство прочей неметаллической минеральной продукции				
4	АО "Солигаличский известковый комбинат"	Солигаличский район, д. Туровка	частная	Известковая мука, известь строительная
Раздел D: Обеспечение электрической энергией, газом и паром; кондиционирование воздуха.				
5	МКУП «Городское хозяйство»	г. Солигалич, ул. Коммунистическая, д.19	муниципальная	Услуги в сфере теплоснабжения, водоотведения, вывоз ТБО, ЖБО
Раздел E: Водоснабжение; водоотведение, организация сбора и утилизации отходов, деятельность по ликвидации загрязнений.				
6	МУП "Райводоканал"	г.Солигалич, ул.Первомайская, д.24б	муниципальная	Услуги в сфере водоснабжения, теплоснабжения
7	ООО "Коммунальник"	г. Солигалич, ул. Вылузгина д.6	частная	Услуги в сфере ликвидации последствий загрязнений и прочих услуг, связанных с удалением отходов

Приложение № 2
к паспорту Солигаличского
муниципального округа
Костромской области

**ПЕРЕЧЕНЬ
СЕЛЬСКОХОЗЯЙСТВЕННЫХ ОРГАНИЗАЦИЙ
по состоянию на 31 декабря 2024 г.**

№ п/п	Наименование организации	Виды сельскохозяйственной продукции	Форма собственности
1	ООО «Корцово»	Молоко, скот на убой, зерно	частная
2	СПК «Большевик»	Молоко, скот на убой, зерно	частная
3	ООО «Согласие»	Молоко, скот на убой, зерно	частная

4	СПК «Воля»	Скот на убой, зерно	частная
5	СПОК «АГ Горка»	Скот на убой	частная

Приложение № 3
к паспорту Солигаличского
муниципального округа
Костромской области

**ПЕРЕЧЕНЬ
ОБЩЕОБРАЗОВАТЕЛЬНЫХ ШКОЛ, ШКОЛ-ИНТЕРНАТОВ, ДЕТСКИХ
ВНЕШКОЛЬНЫХ УЧРЕЖДЕНИЙ
по состоянию на 31 декабря 2023 г.**

№ п/п	Наименование, номер и тип учреждения	Местонахождение	Подчи- ненность	Числен- ность учащихся (чел.)	Численность педагогиче- ского состава (чел.)
1.	МКОУ «Солигаличская средняя общеобразовательная школа» Солигаличского муниципального округа Костромской области	г. Солигалич, ул. Гагарина, д.33а	Муници- пальное	779	52
2.	МКОУ «Солигаличская основная общеобразовательная школа» Солигаличского муниципального округа Костромской области	г. Солигалич, ул. Гагарина, д.8	Муници- пальное	196	21
3.	МКОУ «Корцовская средняя общеобразовательная школа» Солигаличского муниципального округа Костромской области	Солигаличский район, с. Корцово, ул. Центральная, д.12	Муници- пальное	21	10
4.	МКОУ «Верховская основная общеобразовательная школа» Солигаличского муниципального округа Костромской области	Солигаличский район, д. Бурдуково, ул. Ветеранов, д.17	Муници- пальное	14	6
5.	МКОУ «Коровновская основная общеобразовательная школа» Солигаличского муниципального округа Костромской области	Солигаличский район, д. Коровново, д.78	Муници- пальное	21	7
6.	МКОУ «Оглоблинская основная общеобразовательная школа» Солигаличского муниципального округа Костромской области	Солигаличский район, д. Оглоблино, ул. Молодежная, д.2	Муници- пальное	4	3
7.	МКОУ «Куземинская основная общеобразовательная школа» Солигаличского муниципального округа Костромской области	Солигаличский район, д. Куземино, д.61	Муници- пальное	9	5
8.	МКДОУ «Детский сад №1» Солигаличского муниципального округа	г. Солигалич, ул. Советская, д.33	Муници- пальное	63	7
9.	МКДОУ «Детский сад №2» Солигаличского муниципального района	г. Солигалич, ул. Комсомольская, д.21	Муници- пальное	98	12

10.	МКДОУ «Детский сад «Солнышко» Солигаличского муниципального округа	г. Солигалич, ул. Пушкина, д.26	Муниципальное	114	12
11.	МКДОУ «Детский сад «Колосок» Солигаличского муниципального округа	Солигаличский район, с. Гнездиново	Муниципальное	66	8
12.	МКОУ дополнительного образования детей Дом детского творчества Солигаличского муниципального округа	г. Солигалич, ул. Комсомольская, д.19	Муниципальное	279	4
13.	МБУ ДО " Детская школа искусств" Солигаличского муниципального округа Костромской области	г. Солигалич, ул. В. Серогодского, д.10	Муниципальное	195	10

Приложение № 4
к паспорту Солигаличского
муниципального округа
Костромской области

ПЕРЕЧЕНЬ
ПРОФЕССИОНАЛЬНО-ТЕХНИЧЕСКИХ И ПРОЧИХ
ОБЪЕКТОВ ОБРАЗОВАНИЯ
по состоянию на 31 декабря 2023 г.

№ п/п	Наименование, номер и тип учреждения	Местонахождение	Подчиненность	Численность учащихся (чел.)	Численность педагогического состава (чел.)
1	Филиал ОГБПОУ Чухломский лесопромышленный техникум имени	Костромская обл., г. Солигалич, ул. Красноармейская, д. 7а.	областное	30	7

	Ф.В. Чижова Костромской области				
--	---------------------------------------	--	--	--	--

ПЕРЕЧЕНЬ
ОБЪЕКТОВ ОРГАНИЗАЦИЙ ЗДРАВООХРАНЕНИЯ
по состоянию на 31 декабря 2024 г.

№ п/п	Наименование, номер и тип организации	Местонахождение	Подчиненность	Число ко-ек/пос. в смену
1	ОГБУЗ «Солигаличская районная больница»	г. Солигалич, ул. Коммунистическая, д.52	Департамент здравоохранения Костромской области	31 койка
2	Корцовская врачебная амбулатория	Солигаличский район, с.Корцово, ул. Центральная, д.30а	ОГБУЗ «Солигаличская районная больница»	30 пос.в смену
3	Бурдуковский ФП	Солигаличский р-н, д.Бурдуково, Ветеранов, д.18	ОГБУЗ «Солигаличская районная больница»	10-15
4	Васильевский ФП	Солигаличский р-н, д.Васильево, д.1	ОГБУЗ «Солигаличская районная больница»	10-15
5	Высоковский ФП	Солигаличский р-н п.Высоковский, ул.Центральная д.2, пом. 1	ОГБУЗ «Солигаличская районная больница»	10-15
6	Гнездниковский ФП	Солигаличский р-н, с.Гнездниково, ул. Сытина, д.10а	ОГБУЗ «Солигаличская районная больница»	10-15
7	Калининский ФП	Солигаличский р-н, д.Калинино, д.19	ОГБУЗ «Солигаличская районная больница»	10-15
8	Коровновский ФП	Солигаличский р-н, д.Коровново, д.3, пом.1	ОГБУЗ «Солигаличская районная больница»	10-15
9	Куземинский ФАП	Солигаличский р-н, д.Куземино, д.37, пом.1	ОГБУЗ «Солигаличская районная больница»	10-15
10	Лосевский ФАП	Солигаличский р-н, д. Лосево, д.30	ОГБУЗ «Солигаличская районная больница»	10-15
11	Оглоблинский ФАП	Солигаличский р-н д.Оглоблино, ул. Октябрьская, д.9	ОГБУЗ «Солигаличская районная больница»	10-15
12	Починовский ФП	Солигаличский р-н, д. Б. Починок, д.48	ОГБУЗ «Солигаличская районная больница»	10-15
13	Жилинский ФП	Солигаличский р-н, с. Жилино, д.21	ОГБУЗ «Солигаличская центральна районная больница»	10-15

Приложение № 6
к паспорту Солигаличского
муниципального округа
Костромской области

**ПЕРЕЧЕНЬ
ОБЪЕКТОВ ОРГАНИЗАЦИЙ КУЛЬТУРЫ И ИСКУССТВА
по состоянию на 31 декабря 2024 г.**

№ п/п	Наименование, номер и тип организации	Местонахождение	Подчиненность	Число посадочных мест (ед.)
1	МКУ «Центр досуга» Солигаличского муниципального округа Костромской области	г. Солигалич, ул. В. Серогодского, д.10	Администрация Солигаличского муниципального округа	395
1.1	Бурдуковский отдел МКУ «Центр досуга» Солигаличского муниципального района Костромской области	Солигаличский р-н, д.Бурдуково, ул.Ветеранов, д. 16	Администрация Солигаличского муниципального округа	133
		п. Высоковский ул. Школьная д.1	-*-	45
		Солигаличский р-н, д. Горбачево, д.	-*-	87
1.2	Васильевский отдел МКУ «Центр досуга» Солигаличского муниципального района Костромской области	Солигаличский р-н, д. Васильево, д. 1	-*-	100
1.3	Гнезниковский отдел МКУ «Центр досуга» Солигаличского муниципального района Костромской области	Солигаличский р-н, с.Гнездиново, ул.Сытина, д.19а	-*-	120
		д. Митянино д.10	-*-	80
1.4	Коровновский отдел МКУ «Центр досуга» Солигаличского муниципального района Костромской области	Солигаличский р-н, д.Коровново, д.85	-*-	100
		Солигаличский р-н, с. Лосево д.90	-*-	50
1.5	Корцовский отдел МКУ «Центр досуга» Солигаличского муниципального района Костромской области	Солигаличский р-н, с.Корцово, ул. Центральная, д.48	-*-	90
		Солигаличский р-н, д. Б. Починок	-*-	35
		Солигаличский р-н, С. Жилино д.22	-*-	20

1.6	Куземинский отдел МКУ «Центр досуга» Солигаличского муниципального района Костромской области	д. Куземино, д.25	-*-	50
1.7	Первомайский отдел МКУ «Центр досуга» Солигаличского муниципального района Костромской области	д.Оглоблино ул.Молодёжная, д.3	-*-	52
		с. В.Березовец Ул. Мира д.4	-*-	50
		д. Калинино д.17	-*-	40
2	Муниципальное казенное учреждение культуры Центральная районная библиотека им. А.С.Пушкина Солигаличского муниципального района Костромской области	г.Солигалич ул.Гагарина д.22а	Администрация Солигаличского муниципального округа	40
2.1	Бурдуковский филиал	д.Бурдуково ул.Ветеранов, д.16	Администрация Солигаличского муниципального округа	16
		д.Горбачёво ул. Новая, д.1	-*-	10
2.2	Васильевский филиал	д.Васильево, д.1	-*-	6
2.3	Гнезниковский филиал	с.Гнездиново ул.Сытина д.26	-*-	6
2.4	Корцовский филиал	с.Корцово ул.Центральная д.48	-*-	2
		д. Б. Починок, д.22	-*-	4
		с. Жилино, д.22	-*-	4
2.5	Куземинский филиал	д.Куземино д.23	-*-	20
2.6	Лосевский филиал	с.Лосево д.41	-*-	23
		с. Коровново, д. 85	-*-	8
2.7	Первомайский филиал	д.Оглоблино ул.Молодёжная д.3	-*-	20
		д. Калинино, д.3	-*-	4
3	Краеведческий музей им. Г.И. Невельского	г.Солигалич ул.Советская ,д.2	Филиал Костромского государственного историко-архитектурного и художественного музея-заповедника	-

Приложение № 7
к паспорту Солигаличского
муниципального округа
Костромской области

ПЕРЕЧЕНЬ
ОБЪЕКТОВ ОРГАНИЗАЦИЙ СОЦИАЛЬНОГО ОБСЛУЖИВАНИЯ
на 31 декабря 2024 г.

№ п/п	Наименование, номер и тип учреждения	Местонахождение	Подчиненность	Число мест
1	ОБЛАСТНОЕ ГОСУДАРСТВЕННОЕ БЮДЖЕТНОЕ УЧРЕЖДЕНИЕ "ОКТЯБРЬСКИЙ ГЕРОНТОЛОГИЧЕСКИЙ ЦЕНТР"	Костромская обл., Солигаличский район, д. Воньшево	областная	53

Приложение № 8
к паспорту Солигаличского
муниципального округа
Костромской области

ПЕРЕЧЕНЬ
ОБЪЕКТОВ ОРГАНИЗАЦИЙ ОТДЫХА И ТУРИЗМА
по состоянию на 31 декабря 2024 г.

№ п/п	Наименование, номер и тип организации	Местонахождение	Подчиненность	Число мест (средне-годовое)
1	Лечебно-профилактическое учреждение «Санаторий им. А.П. Бородина»	г. Солигалич, Костромской обл. ул.Валовая д.7	Автономное Некоммерческое Объединение «Костромакурорт»	106

Приложение № 9
к паспорту Солигаличского
муниципального округа
Костромской области

ПЕРЕЧЕНЬ
СТРАТЕГИЙ, КОНЦЕПЦИЙ, ПРОГРАММ СОЦИАЛЬНО-ЭКОНОМИЧЕСКОГО
РАЗВИТИЯ МУНИЦИПАЛЬНОГО ОКРУГА (ГОРОДСКОГО ОКРУГА)

№ п/п	Наименование стратегии, концепции, программы	Основные разделы	Объем финансирования, в т.ч. по источникам	Сроки реализации	Информация об утверждении
1.	СТРАТЕГИЯ социально-экономического развития Солигаличского муниципального района Костромской области на период до 2030 года	Приоритеты, цели, задачи и направления социально-экономической политики; показатели достижения целей социально-экономического развития; реализация приоритетов социально-экономической политики;	не предусмотрено	2018 - 2030 гг.	Решение Собраний депутатов Солигаличского муниципального района Костромской области от «24» июля 2018 г. № 310/71-5

Приложение № 10
к паспорту Солигаличского
муниципального округа
Костромской области

ПЕРЕЧЕНЬ
ОСОБО ОХРАНЯЕМЫХ ПРИРОДНЫХ ТЕРРИТОРИЙ

№ п/п	Наименование	Площадь, га
1	Государственные природные заказники	1331,0
1.1	«Насаждения древовидного можжевельника»	36,0
1.2	Болото Мокрое	208,0
1.3	Болото Парамоновское	468,0

1.4	Болото Зыбун	499,0
1.5	Болото Иваньковское	98,0
1.6	Болото Коноплёвское-Глазуновское	22,0
2.	Лечебно-оздоровительная местность	1676,0
2.1	Округ горно-санитарной охраны санатория им. А.П.Бородина	1676,0
3.	Ресурсные резерваты	2072,5
4.	Памятники природы	86,5
4.1	Лесопарк «Сидориха и Катково»	83,0
4.2.	Роща дубовая у д. Карачуново	0,8
4.3	Ель с плетевидными ветвями, охраняемая зона 50м	0,8
4.4	Валун ледникового периода, охранная зона	0,8
4,5	Естественное обнажение пермских пород	0,3
4,6	Источник минеральной воды охранная зона 50м	0,8
	Итого по району	5166,0

Приложение № 11
к паспорту Солигаличского
муниципального округа
Костромской области

**ПЕРЕЧЕНЬ
МЕСТОРОЖДЕНИЙ ОБЩЕРАСПРОСТРАНЕННЫХ ПОЛЕЗНЫХ ИСКОПАЕМЫХ,
ВКЛЮЧЕННЫХ В ТЕРРИТОРИАЛЬНЫЙ БАЛАНС**

№ п/п	Месторождение	Категория запасов	Площадь, га	Учтено запасов, тыс. куб. м
-	-	-	-	-
-	-	-	-	-

Приложение № 12
к паспорту Солигаличского
муниципального округа
Костромской области

**ПЕРЕЧЕНЬ
ОТДЕЛЕНИЙ ПОЧТОВОЙ СВЯЗИ**

№ п/п	Наименование	Индекс	Местонахождение	Время работы
-------	--------------	--------	-----------------	--------------

1.	Почтовое отделение Княжево	157175	д. Княжево, д. 8	пн.: Выходной; вт.: с 08:30 до 13:50 (без перерыва); ср.: Выходной; чт.: с 08:30 до 13:50 (без перерыва); пт.: Выходной; сб.: с 08:30 до 13:50 (без перерыва); вс.: Выходной
2.	Почтовое отделение Корцово	157190	с. Корцово, ул. Центральная , д.24	пн.: с 09:00 до 18:00 (перерыв с 13:00 до 14:00); вт.: с 09:00 до 18:00 (перерыв с 13:00 до 14:00); ср.: с 09:00 до 18:00 (перерыв с 13:00 до 14:00); чт.: Выходной; пт.: с 09:00 до 18:00 (перерыв с 13:00 до 14:00); сб.: с 09:00 до 18:00 (перерыв с 13:00 до 14:00); вс.: Выходной;
3.	Почтовое отделение Жилино	157181	с. Жилино, д. 24	пн.: с 09:00 до 15:20 (перерыв с 13:00 до 14:00); вт.: Выходной; ср.: с 09:00 до 15:20 (перерыв с 13:00 до 14:00); чт.: Выходной; пт.: с 09:00 до 15:20 (перерыв с 13:00 до 14:00); сб.: Выходной; вс.: Выходной;
4.	Почтовое отделение Песли- ново	157194	д. Песлиново, д. 14	пн.: с 09:00 до 14:20 (без перерыва); вт.: Выходной; ср.: с 09:00 до 14:20 (без перерыва); чт.: Выходной; пт.: с 09:00 до 14:20 (без перерыва); сб.: Выходной; вс.: Выходной

5.	Почтовое отделение Коровново	157192	д. Коровново, д. 1	пн.: Выходной; вт.: с 09:00 до 14:20 (без перерыва); ср.: Выходной; чт.: с 09:00 до 14:20 (без перерыва); пт.: Выходной; сб.: с 09:00 до 14:20 (без перерыва); вс.: Выходной
6.	Почтовое отделение Оглоблино	157180	д. Оглоблино, ул.Майская д. 1	пн.: с 09:00 до 18:00 (перерыв с 13:00 до 14:00); вт.: с 09:00 до 18:00 (перерыв с 13:00 до 14:00); ср.: Выходной; чт.: с 09:00 до 18:00 (перерыв с 13:00 до 14:00); пт.: с 09:00 до 18:00 (перерыв с 13:00 до 14:00); сб.: с 09:00 до 18:00 (перерыв с 13:00 до 14:00); вс.: Выходной
7.	Почтовое отделение Калинино	157182	д. Калинино, д.15	пн.: Выходной; вт.: с 10:00 до 15:20 (без перерыва); ср.: Выходной; чт.: с 10:00 до 15:20 (без перерыва); пт.: Выходной; сб.: с 10:00 до 15:20 (без перерыва); вс.: Выходной
8.	Почтовое отделение Васильево	157186	д. Васильево, д.1	пн.: с 09:00 до 14:20 (без перерыва); вт.: Выходной; ср.: с 09:00 до 14:20 (без перерыва); чт.: Выходной; пт.: с 09:00 до 14:20 (без перерыва); сб.: Выходной; вс.: Выходной

9.	Почтовое отделение Куземино	157184	д. Куземино, д. 27, пом.3	<p>пн.: с 09:00 до 15:20 (перерыв с 13:00 до 14:00);</p> <p>вт.: Выходной;</p> <p>ср.: с 09:00 до 15:20 (перерыв с 13:00 до 14:00);</p> <p>чт.: Выходной;</p> <p>пт.: с 09:00 до 15:20 (перерыв с 13:00 до 14:00);</p> <p>сб.: Выходной;</p> <p>вс.: Выходной</p>
10.	Почтовое отделение город Солигалич	157170	г. Солигалич, ул. К. Либкнехта, д.2	<p>пн.: с 08:00 до 20:00 (перерыв с 13:00 до 14:00);</p> <p>вт.: с 08:00 до 20:00 (перерыв с 13:00 до 14:00);</p> <p>ср.: с 08:00 до 20:00 (перерыв с 13:00 до 14:00);</p> <p>чт.: с 08:00 до 20:00 (перерыв с 13:00 до 14:00);</p> <p>пт.: с 08:00 до 20:00 (перерыв с 13:00 до 14:00);</p> <p>сб.: с 09:00 до 18:00 (перерыв с 13:00 до 14:00);</p> <p>вс.: Выходной</p>